

# RAPPORT D'ACTIVITÉ

2022/2023



# SOMMAIRE

---

1

RAPPORT MORAL ET D'ORIENTATION

RAPPORT D'ACTIVITÉ ASSOCIATIF

2

3

RAPPORT D'ACTIVITÉ DES  
ÉTABLISSEMENTS ET SERVICES

“

*À la mémoire de toutes les personnes que nous avons accompagnées, et des salariés de l'Apei Moselle qui nous ont quittés depuis la dernière Assemblée générale.*

”

# RAPPORT MORAL ET D'ORIENTATION

**L**e présent rapport témoigne de l'action des administrateurs que vous avez mandatés pour vous représenter.

Les membres du Bureau et les administrateurs de l'Apei Moselle dont les mandats ont été renouvelés en juin 2022 sont toujours aussi déterminés à s'investir et agir pour que notre Association soit un modèle dont chacun peut être fier.

Le travail réalisé en commun entre professionnels et bénévoles dans le cadre de notre Projet Associatif vise à apporter à tous ses membres, personnes en situation d'handicap, parents et amis, l'appui moral et matériel dont ils ont besoin. Nos actions tendent également à développer entre eux un esprit d'entraide et de solidarité.

Accompagner les personnes en situation d'handicap dès leur plus jeune âge et tout au long de leur vie et mieux soutenir leurs aidants font partie de nos objectifs fondamentaux.

Nous affirmons que les fondements de notre éthique associative reposent sur le respect, la solidarité, la tolérance et la bienveillance.



La nouvelle place qu'occupe l'Apei Moselle avec le périmètre qu'elle couvre dans le département depuis 2019 nous permet de renforcer la parole de ses membres dans le secteur médico-social. Nous pouvons ainsi être mieux entendus des décideurs locaux et nationaux pour mieux protéger nos proches.

De nombreux efforts ont été déployés, mais la route est encore longue et notre mobilisation reste totale.

C'est dans cet esprit que sont mises en œuvre nos orientations stratégiques avec l'objectif également d'affiner la déclinaison de notre Projet Associatif.

Nous mesurons avec fierté le travail accompli collectivement sur l'année écoulée, malgré les contraintes que nous avons connues depuis plus de deux ans et qui ont pesé lourdement sur nos professionnels encadrants.

Malgré ces contraintes, nous continuons à déployer de nombreux projets pour favoriser un parcours de vie adapté aux attentes et besoins de chaque personne accueillie.

## LES PROJETS

Face à la tension des métiers du secteur médico-social, pour pouvoir assurer un accompagnement de qualité et mener à bien nos nombreux projets, l'Association s'est dotée d'une véritable stratégie de recrutement et d'une politique de professionnalisation et d'accueil d'alternants.

Sur le secteur travail protégé, la reconstruction de l'ESAT de Brack de Saint-Avoid reste prioritaire. Sur ce même périmètre, la construction de la menuiserie de l'ESAT Le Village s'est achevée au printemps 2023.

Pour renforcer les possibilités de travailler dans nos ESAT, nous développons notre stratégie commerciale sans oublier que le sens du travail adapté est de soutenir la dignité et le savoir-faire de nos travailleurs.

Des moyens supplémentaires ont été attribués. Deux professionnels ont été embauchés pour mettre en place un programme de développement de l'autonomie avec des actions de préparation et d'accompagnement vers le Milieu ordinaire du Travail (MOT) en lien avec des entreprises extérieures.

Sur le secteur habitat, les travaux de construction d'un FESAT de 25 places à Faulquemont se poursuivent pour une livraison prévue au 3<sup>e</sup> trimestre 2023.

Après son ouverture, des travaux de transformation et de rénovation du Foyer de Clairvil seront lancés avec notamment la création de 30 places de FAS, mais également de 10 places pour Travailleurs Handicapés Vieillissants (PHV).

Concernant l'évolution de ce secteur, une importante réflexion porte sur le développement de l'habitat inclusif. Des contacts ont été engagés auprès d'un partenaire pour le développement d'un projet potentiel à Terville.

Sur le secteur enfance, nous poursuivons nos actions vers une approche plus inclusive en partenariat avec l'Éducation nationale pour le développement de classes externalisées. Un autre axe de réflexion concerne la création d'un dispositif IME-SESSAD qui permettrait de proposer des solutions d'accompagnement mixtes entre interventions à domicile et accueils en IME selon les besoins de l'enfant. La mise en œuvre de cette offre pourra se faire après autorisation de l'ARS pour la création du nouveau dispositif que propose l'Association.

Un enjeu de plus en plus important de ce secteur, reste l'engorgement des IME avec de jeunes adultes maintenus en aménagement CRETON faute de place dans les Foyers (73 jeunes entre 20 et 30 ans dans nos IME début 2023).

L'attribution récente par le Conseil départemental de Moselle de 49 places de FAS pour l'Apei Moselle devrait permettre de réduire cette tension.

En revanche, la problématique reste très préoccupante pour les jeunes adultes orientés vers un FAM ou une MAS.

Sur le secteur habitat et accompagnement spécialisé, nos projets sont liés à la création de places de FAS, FAM et MAS sur les sites de Volkrange et de Saint-Avoid.

Sur ces sites, l'accompagnement a aussi été repensé dans son ensemble en intégrant la notion de parcours en fonction des besoins des personnes. Ces réflexions nous ont conduit à décider la construction d'un nouveau bâtiment d'accueil sur chacun de ces deux sites. Le démarrage des travaux de construction de ces deux bâtiments est planifié pour le 3<sup>e</sup> trimestre 2023.

L'Association a réaffirmé l'aspect prioritaire du dossier concernant l'amélioration des conditions d'accueil des adultes résidents de la MAS Les Marronniers de Guénange. Deux projets de création de nouveaux locaux sont en cours d'instruction pour des conclusions attendues fin 2023.

Pour tous nos secteurs d'activité, ces projets stratégiques font partie d'un ensemble de fiches actions avec une vision globale à 5 ans. Ces dernières sont reprises dans le Contrat Pluriannuel d'Objectifs et de Moyens (CPOM) qui sera négocié avec nos financeurs, l'ARS et le Conseil départemental de Moselle.



Nous menons tous nos projets en cohérence avec les recommandations gouvernementales qui visent à rendre notre offre d'accompagnement plus souple en intégrant une logique de parcours pour la personne. L'Apei Moselle se veut d'être force de proposition dans ce domaine.

Avec cette perspective de l'évolution de l'offre, les Services à la personne tels que SAMSAH et SAHTMO auront une place prépondérante pour construire un plan d'accompagnement adapté au besoin de chaque personne.

Pour optimiser le fonctionnement de nos directions supports, il avait été décidé de construire un nouveau siège social afin de pouvoir regrouper toutes leurs équipes en un même lieu. Leur déménagement en juillet 2022 dans nos nouveaux locaux de Mercy a permis de stabiliser les effectifs.

## LES FAMILLES ET LES BÉNÉVOLES

Suite au déménagement du siège, des lieux dédiés à la Vie Associative (Conseils des Territoires, accueil et rencontre des familles et bénévoles, ...) ont été conservés sur chaque territoire :

- 23/25 chemin Saint-Pierre à TERVILLE
- 2 rue en Verrerie à Saint-Avoid.

Pour le développement de l'autonomie des personnes accompagnées, il est important pour nous de leur donner le droit et les moyens d'être entendus et de faire des choix.

Le nouveau décret sur le fonctionnement des Conseils à la Vie Sociale (CVS) va dans le même sens et nous conforte dans nos actions.

Les CVS sont également des lieux d'échanges qu'il est important de faire vivre car ils réunissent personnes

en situation d'handicap, professionnels, tuteurs, représentants des familles et administrateurs.

L'écoute et le soutien des familles est une mission majeure de l'Association. Des groupes d'échanges de Parents à Parents se tiennent régulièrement et favorisent des rencontres conviviales avec les familles.

En lien avec des partenaires extérieurs, l'Association a pour ambition d'être en mesure de pouvoir proposer des solutions de répit répondant aux besoins des aidants.

L'engagement des familles et des bénévoles est déterminant pour notre vie associative.

Avec nos adhérents, ils représentent la force de notre mouvement parental. Nous avons besoin d'eux !

Des adhérents nombreux et encore plus engagés permettront à l'Apei Moselle de mieux défendre les droits des personnes en situation de d'handicap mental. Beaucoup reste à faire pour elles en France. Soyons tous des acteurs militants de l'évolution sociale de notre secteur !

Merci à tous les administrateurs et conseillers de territoires qui se mobilisent à mes côtés.

Au nom du Conseil d'administration et de la Direction générale, merci aux familles et aux bénévoles pour leur soutien.

Merci particulièrement à tous les professionnels pour leur engagement au quotidien et la qualité de leur accompagnement dans un contexte contraint et éprouvant du secteur médico-social.

Je salue le travail de l'équipe dirigeante et sa relation de proximité avec les administrateurs pour nourrir nos réflexions et décisions.

Je tiens à remercier chaleureusement notre Directeur général, Étienne FABERT pour son engagement de plus de 20 ans dans l'Association et qui a quitté ses fonctions fin avril 2023.

Avec la nouvelle nomination d'Hadj REIZG au poste de Directeur général, une réflexion est menée sur le premier semestre 2023 sur l'organisation et le rôle de la dirigeance.

Un très grand merci à toutes les personnes accueillies dans nos établissements et services.

Ils nous apportent sourires et joies au quotidien et donnent du sens à notre action.

L'Apei Moselle est une association qui compte. Vous pouvez tous en être fiers !

**Antoine SOLIMINE**  
*Président de l'Apei Moselle*

## LES MEMBRES DU BUREAU au 30/04/2023

### **Antoine SOLIMINE**

Président

### **Ralph LANG**

Président Adjoint

### **Muriel FRANCK**

Présidente adjointe en charge  
du territoire de Thionville

### **Sylvie PROVOT**

Présidente adjointe en charge  
du territoire de Rosselle et Nied

### **Lydie RACZKIEWICZ**

Secrétaire

### **Isabelle SONZOGNI**

Secrétaire adjointe

### **Michel PY**

Trésorier

### **Catherine MULLER – GULDNER**

Trésorière djointe

### **Étienne FABERT**

Directeur général

### **Philippe BLIN**

Directeur général adjoint,  
Pôle travail, habitat et vie sociale

### **Hadj REZIG**

Directeur général adjoint,  
Pôle Enfance, Habitat  
Accompagnement Spécialisé

## LES MEMBRES DU CONSEIL D'ADMINISTRATION au 30/04/2023

### **Antoine SOLIMINE**

Président

### **Ralph LANG**

Président adjoint

### **Muriel FRANCK**

Présidente adjointe en charge  
du territoire de Thionville

### **Sylvie PROVOT**

Présidente adjointe en charge  
du territoire de Rosselle et Nied

### **Lydie RACZKIEWICZ**

Secrétaire

### **Isabelle SONZOGNI**

Secrétaire adjointe

### **Michel PY**

Trésorier

### **Catherine MULLER – GULDNER**

Trésorière djointe

### **Claire BARBIER**

Administratrice

### **Michel BOURHOVEN**

Administrateur

### **Jean-Paul CASPAR**

Administrateur

### **Christian FRANTZ**

Administrateur

### **Myriam HUMBERT**

Administratrice

### **Jean-Marie KIEFFER**

Administrateur

### **Philippe THIRY**

Administrateur

# RAPPORT D'ACTIVITÉ ASSOCIATIF





L'Apei Moselle a pu reprendre ses activités associatives au cours de l'année 2022 après une période compliquée par les restrictions sanitaires; différents évènements ont redynamisé la vie associative sur les deux territoires.

## LES INSTANCES ASSOCIATIVES ET COMMISSIONS

L'Apei Moselle a tenu son Assemblée générale le 15 juin 2022 à l'IME Les Primevères de Knutange et les deux Assemblées de territoire se sont tenues le 2 juin 2022 à Hombourg-Haut et le 13 juin à Basse-Ham.



### Le Conseil d'Administration et le Bureau

Depuis la dernière Assemblée générale, le Conseil d'Administration s'est réuni 11 fois et le Bureau 20 fois.

Les membres du Bureau continuent les visites dans les établissements afin de créer du lien et de la cohérence entre les acteurs du terrain et les administrateurs.

### Les Conseils de Territoire

Les Conseils de Territoire se sont réunis régulièrement pour chaque secteur, 9 fois pour Thionville et à 8 reprises pour Rosselle et Nied.

La vie associative est assurée par les Conseils de Territoire dont les membres sont élus par les adhérents de l'Apei Moselle.

Les missions du Conseil de Territoire sont :

- L'action familiale au travers de l'accueil, l'écoute et l'information des familles,
- L'animation du territoire par l'organisation d'évènements festifs, sportifs ou culturels,
- La gestion et le suivi des adhésions,

- L'animation des réseaux de bénévoles et des opérations de collecte de fonds,
- La représentation de l'association par les membres référents dans les établissements et au sein des CVS.

### Les réunions des commissions de travail

Les commissions se sont réunies de façons régulières et selon les besoins spécifiques :

- la Commission de mouvements des établissements pour adultes (5 fois pour Thionville et 3 fois pour Rosselle et Nied) ;
- la Commission communication (JAM) ;
- la Commission de suivi des nouveaux projets ;
- la Commission de recrutement ;
- les conseillers de territoire et administrateurs représentent également l'Apei Moselle dans différents organismes tel que l'UNAPEI Grand Est, l'Union Départementale des Apei (UD), la Commission des Droits et de l'Autonomie des Personnes Handicapées (CDAPH), l'AT 57 et la Sous-Commission Départementale d'Accessibilité (SCDA) ainsi que dans différents CCAS.

## LA VIE ASSOCIATIVE SUR NOS TERRITOIRES

### Opération Brioches de l'Amitié

L'Opération Brioches de l'Amitié (OBA) a eu lieu la semaine du 3 au 8 octobre 2022.



#### Sur le territoire de Rosselle et Nied

Parmi les 163 communes du territoire sollicitées, 86 communes ont participé à l'OBA et 9 ont versé une subvention.

Le nombre de brioches commandées est de 19 152 ; 63 communes ont commandé leurs brioches à l'Apei Moselle et 18 communes auprès de leur boulangerie locale.

Le montant brut des recettes est de 120 552 € ; celui des dépenses (brioches, frais d'imprimerie et postaux) est de 36 120 €.

Les fonds recueillis, soit 84 431 € nets, sont affectés en partie à la construction des nouveaux locaux de l'Esat Le Village.

#### Sur le territoire de Thionville

35 communes et 12 partenaires ont participé à cette action.



Au cours de cette semaine, 15 stands ont été tenus par des personnes accompagnées, familles, bénévoles et conseillers de territoire. Ce fut un moment riche pour chacun et un moyen formidable d'inclusion et d'échange avec le milieu ordinaire.

Nous avons proposé 16 519 brioches. La collecte se monte à 94 710,99 € (subventions incluses).

Le résultat net s'élève à 70 426,43 €.

Merci à tous les bénévoles et organisateurs de l'OBA. Pour information la prochaine OBA aura lieu du 9/10 au 15/10/2023.

## Les adhésions

L'Apei Moselle a enregistré 492 adhésions pour l'année 2022.

### Sur le territoire de Rosselle et Nied:

- 313 membres actifs
- 145 membres bénéficiaires
- 120 fonds de solidarité
- 28 dons

### Sur le territoire de Thionville:

- 179 membres actifs
- 55 adhérents bénéficiaires
- 136 fonds de solidarité
- 75 dons

## L'aide au projet vacances APV

Les demandes d'aides sont élaborées par le Soutien Centralisé (47 dossiers pour Thionville et 1 pour Rosselle et Nied).

Les demandes d'aides s'élèvent à 21 530 €. (19 205 € ont été obtenus). Deux personnes n'ayant pas pu partir en vacances, 800 € ont été retournés à l'organisme.

## Le Metz Trophy Aventure

Depuis plusieurs années maintenant, l'Apei Moselle s'engage pour soutenir des causes en dehors du champ du handicap.

Le 10/09/2022, une quinzaine de bénévoles, de salariés et conseillers de territoire issus de nos deux territoires ont tenu le stand de l'Apei Moselle lors du Metz Trophy Aventure (Evènement en faveur de la lutte contre les violences faites aux femmes).

Suite à une météo pluvieuse, seule une vingtaine de personnes accompagnées ont pu faire la marche 5 km. Félicitation à l'équipe de la MAS Les Marronniers qui est montée sur la seconde place du podium.

Notre objectif était multiple. Soutenir l'association en reversant l'intégralité de notre recette, créer du lien entre nos deux territoires, permettre aux personnes accompagnées de passer un moment d'échanges et d'inclusion.

Une équipe des Ressources Humaines était également sur place afin de tisser du lien pour faire connaître l'Apei Moselle comme association à missions mais aussi comme Association employeur.

## LA VIE ASSOCIATIVE SUR LE TERRITOIRE DE THIONVILLE

### De « parents à parents »

En 2022, c'est avec une grande joie que nous avons pu reprendre nos rendez-vous mensuels de « parents à parents » le 1<sup>er</sup> samedi de chaque mois. Si nous avons vu revenir les familles de la première heure, nous avons été ravis d'accueillir de nouvelles familles, parents et enfants. Cette année a été un réel succès. Ce moment privilégié permet à des familles d'horizons différents de se connaître, d'échanger et de partager un moment de liberté, de répit et d'informations.

### Réunion d'information sur les mesures de protection et l'habilitation familiale

Le samedi 19 mars, la réunion a permis à une centaine de personnes de profiter des conseils du Juge des Tutelles du Tribunal de Thionville, Monsieur Laurent Fiolle, ainsi que de l'intervention de l'association Active qui a présenté son rôle d'accompagnement des tuteurs familiaux. Lors de cette journée, nous avons abordé la procédure de mise sous protection, les différents types de mesure, le rôle du tuteur familial. Un temps d'échange avec la salle était prévu afin d'enrichir les débats.

## Pièce de théâtre

### « *Je rêvais d'un autre monde* »

Le 26 septembre 2022, en collaboration avec la mairie de Thionville, nous avons proposé à l'ensemble des familles et des professionnels la pièce de théâtre de Benjamin Oppert « *Je rêvais d'un autre monde* ».

Nous avons fait le choix d'ouvrir nos portes au grand public afin de sensibiliser la population à l'autisme (et ses différentes formes) en donnant quelques clés de compréhensions de ce sujet. Parallèlement, accompagné du metteur en scène, nous sommes intervenus un après-midi dans un lycée afin d'échanger avec les élèves sur cette thématique. Benjamin Oppert a également proposé à des résidents du Foyer La Milliaire de participer à un groupe d'échanges.

## Marche familiale

Le 3 juillet, nous avons organisé sur le site de Volkrange une « Marche familiale » à l'intention des familles d'enfants d'IME et des résidents des foyers. C'était une première, elle a attiré quelques familles, toutes et tous ont passé un agréable après-midi. La marche de 3 kms a permis de proposer répit et soutien.

## Opération Ivoire

Cette opération connue sous l'appellation « catalogue de Noël » permet à l'association de collecter des fonds. L'opération affiche un résultat de 1 834,79 €.

## LA VIE ASSOCIATIVE SUR LE TERRITOIRE DE ROSSELLE ET NIED

### Forum des associations

Afin de présenter l'Apei Moselle, des conseillers de territoire et des professionnels de l'Apei Moselle ont tenu un stand dans la galerie marchande du Cora de Longeville-les-Saint-Avoid le 10/09/22.

### Opérations « arrondi solidaire »

Un partenariat avec la direction du Cora nous a permis d'organiser à 2 reprises des opérations « arrondi solidaire » au profit du FAS-FAM Les Sereins et du Fesat Les Amarres.

## Marche familiale

Une marche familiale au départ de l'IME Les Genêts à Creutzwald a rassemblé 62 participants le 18/09/2022. À l'arrivée, un déjeuner « paëlla » a été servi sous le préau de l'IME.

### De « parents à parents »

Deux rencontres de « parents à parents » ont eu lieu les 24/09/22 et 25/03/23. À compter de 2023, nous proposerons ces temps d'échanges entre parents une fois par trimestre dans les anciens locaux de l'antenne de Saint-Avoid, 2 rue en Verrerie de 14h30 à 17h (prochaines dates les 24/06, 30/09 et 25/11/2023).

### Séance de cinéma adaptée

Depuis le 3 décembre 2022, une séance de cinéma adapté est programmée au CGR de Freyming-Merlebach tous les premiers samedis du mois au tarif de 6€ la séance. Lors des séances, le volume du son est moins fort et un peu de lumière est maintenue.

## Carnaval

Un après-midi carnaval a été organisé le 18/03/23 à la Salle des Congrès de Saint-Avoid. 107 participants ont profité de cet après-midi dansant.

### Réunions d'accueil des nouveaux parents d'IME

Après la rentrée des classes, des réunions d'accueil des nouveaux parents d'enfants d'IME et du SESSAD ont été organisées.

Nous avons dû malheureusement annuler la fête d'Halloween que nous avions programmée le 18 novembre 2022 par manque de participation des familles.

Un grand merci à l'ensemble des bénévoles pour leur participation aux manifestations et leur précieux soutien notamment auprès du Service Animation du Territoire de Rosselle et Nied dans l'accompagnement des personnes lors des différentes activités proposées tout au long de l'année ; ainsi qu'à tous les membres des Conseils de nos 2 Territoires pour leur investissement et l'animation de la vie associative de l'Apei Moselle.

# RAPPORT D'ACTIVITÉ DES ÉTABLISSEMENTS ET SERVICES



---

SECTEUR ENFANCE

SECTEUR HABITAT ET ACCOMPAGNEMENT SPÉCIALISÉ

SECTEUR TRAVAIL

SECTEUR HABITAT ET VIE SOCIALE

LE SIÈGE ET LES PROJETS TRANSVERSES

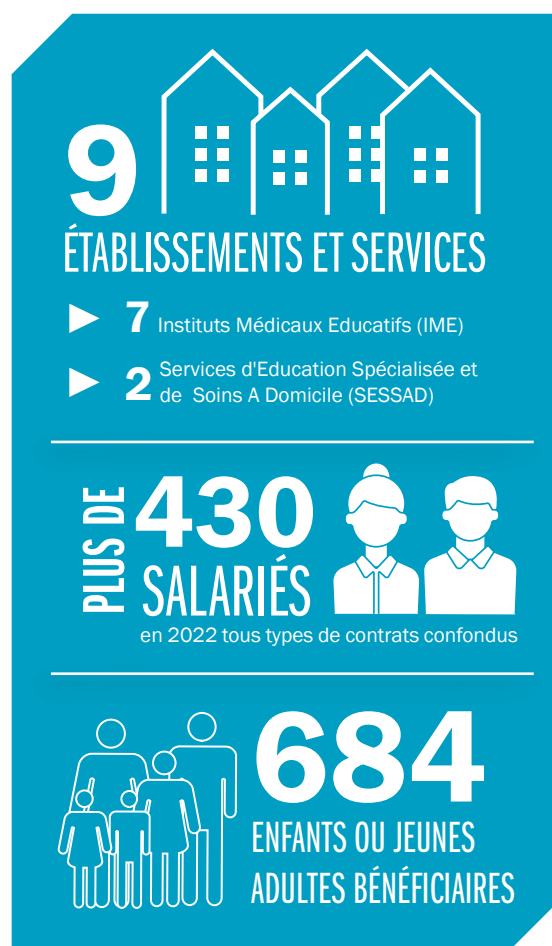


## SECTEUR ENFANCE

### EN QUELQUES CHIFFRES

Structure	Directeur (trice)	Implantation	Nombre de salarié en ETP	Nombre de places total
IME L'Horizon	Laurence CORDIER	Thionville	46	60
		Guénange		46
IME La Sapinière	Myriam SCHRUOFFENEGER	Aumetz	49	30
SESSAD Thionville		Thionville		77
IME Le Château	Florence VALENTE	Inglinge	67	43
IME Les Primevères	Widad BOOG BOOG	Knutange	71	80
IME Les Genêts	Solène GULDNER	Creutzwald	49	86
SESSAD Les Hirondelles				62
IME De Guise	Rachel STELLA	Forbach	35	80
IME Le Wenheck	Anne BOUCHER	St Avold	43	120
<b>TOTAL</b>			<b>361</b>	<b>684</b>

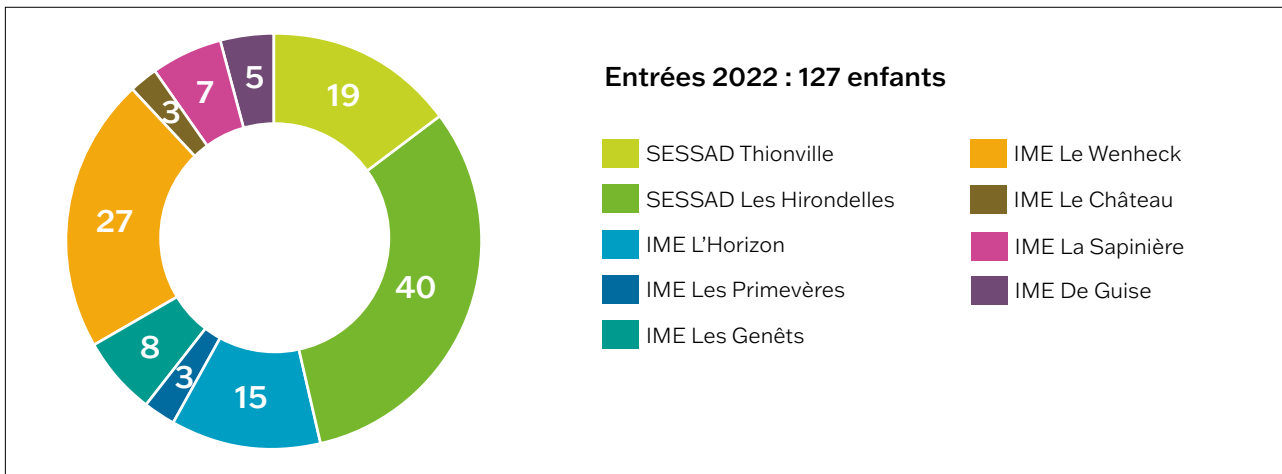
“ À Moselle nous considérons qu'un enfant en situation de handicap n'est pas une somme de difficultés, mais une personne à part entière, un adulte en devenir avec ses prédispositions, ses envies, ... Construire avec les enfants le parcours vers leur avenir est toute l'ambition des établissements et services du secteur enfance. Accueil en IME, suivi en SESSAD, inclusion au sein de l'Éducation nationale, accompagnement vers l'autonomie, ... parce que chaque enfant ou jeune adulte a ses aspirations, ses capacités et ses propres spécificités, nos actions sont aussi variées que leurs besoins sont multiples. Le projet de l'enfant est au cœur de nos préoccupations. Parents et professionnels sont les acteurs essentiels de cette dynamique. ”





## FOCUS SUR LES ENTRÉES / SORTIES 2022 DU SECTEUR ENFANCE

Nos établissements se sont mobilisés pour répondre aux besoins :



En 2022, **127 enfants ou jeunes adultes ont été admis** dans les établissements du secteur enfance de l'Apei Moselle.

Ce chiffre reste stable par rapport à 2021 où 123 admissions étaient enregistrées.

Tout au long de cette année, une fois encore, nous avons été sollicités par l'ARS Grand Est, l'Education Nationale et la MDPH de Moselle **pour l'accueil d'enfants « sans solution ». Déscolarisés ou avec une scolarisation partielle, ils sont en attente d'une place en IME ou en SESSAD.** Une réunion a eu lieu en mars 2022 et une autre en juin 2022. Au cours de ces rencontres, les établissements ont pu analyser avec les partenaires les situations d'une cinquantaine d'enfants. **Nos équipes ont réussi à trouver une solution pour une dizaine d'entre eux.**

Nous avons également été sollicités par l'Agence Régionale de Santé pour accompagner la poursuite de la scolarisation des enfants français scolarisés en Belgique (établissements de Saint-Mard), suite à la cessation de la convention de coopération transfrontalière franco-wallonne. Dans cette démarche, nous avons admis un jeune adulte de cette liste à l'IME La Sapinière.

Un fait marquant est à noter pour le SESSAD Les Hirondelles. Après l'octroi de 14 places en avril 2022, son équipe s'est mobilisée pour que toutes ces admissions soient effectives à la rentrée de septembre. Un process a été défini qui a permis d'établir une liste avec des priorités et de réunir une commission d'admission impliquant professionnels et un membre du Conseil de Territoire de Rosselle et Nied.



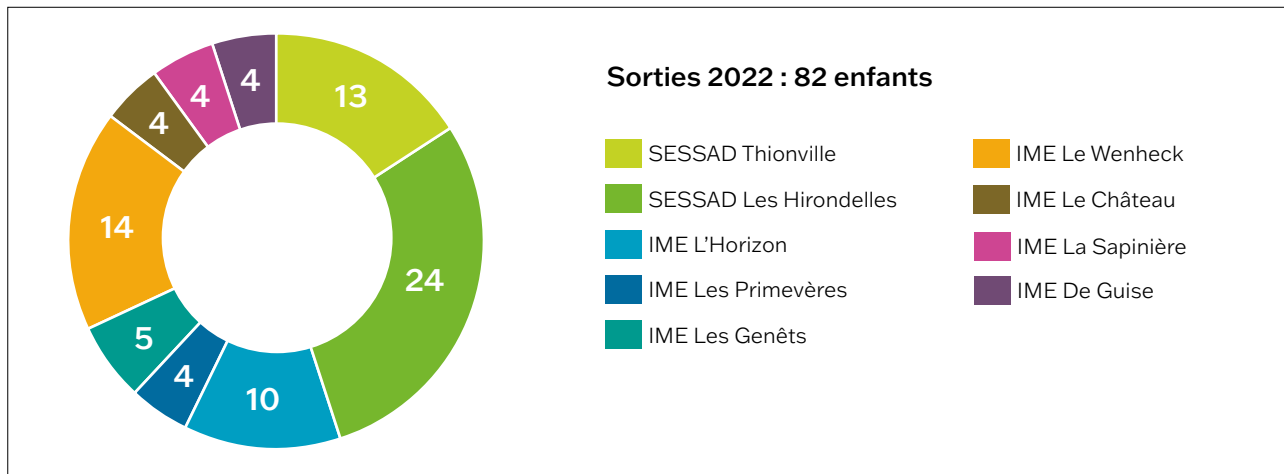
Atelier aérographie pour la réalisation du mur de football - IME L'HorizonThionville



Atelier voile - IME De Guise



**Des projets de fin de parcours se sont concrétisés :**



**Le secteur enfance totalise 82 sorties vers le secteur adulte :** 15 jeunes adultes ont intégré des ESAT, 4 ont trouvé une place au sein d'un FAS et 5 au sein d'une MAS. 23 enfants ou jeunes adultes sont sortis des effectifs d'un établissement pour intégrer un autre établissement du secteur enfance de l'Apei Moselle. Ainsi, 18 sortants SESSAD ont intégré des IME de l'association.



Atelier médiation animale avec les gerbilles – IME Le Wenheck



Atelier décoration de printemps – IME Le Château

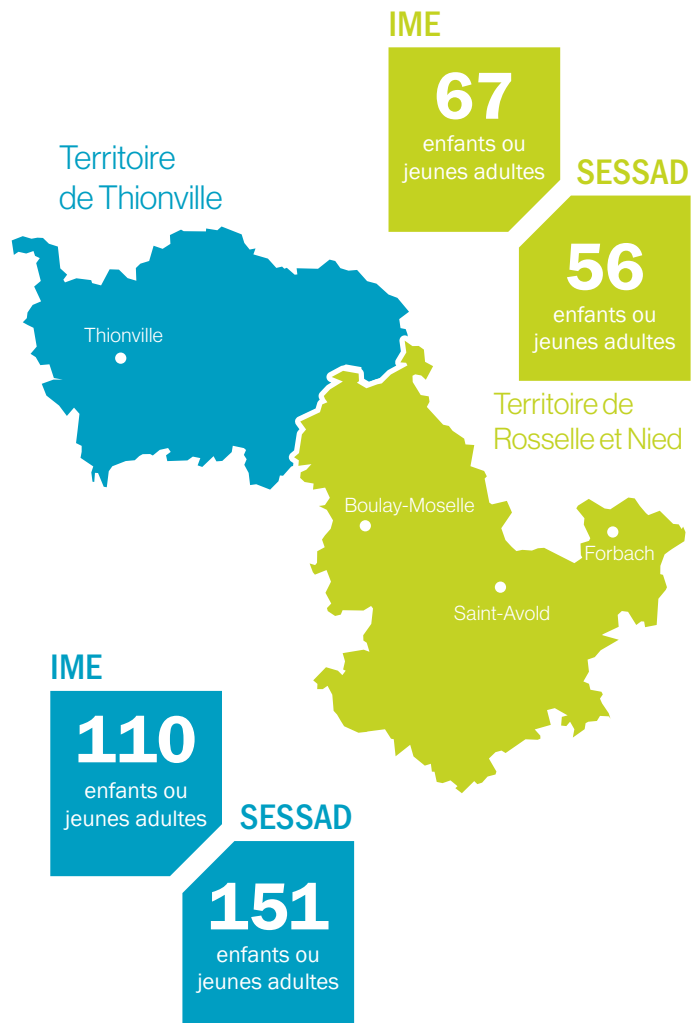
## Les listes d'attente du secteur enfance

Comme l'an passé, faute de création de places, l'analyse des listes d'attente met en exergue des problématiques récurrentes du secteur enfance. D'une part, la situation des enfants sans solution ou avec des solutions partielles et d'autre part, l'accompagnement des jeunes adultes maintenus par défaut en aménagement CRETON dans les Instituts Médico Educatifs (IME). Ces phénomènes montrent les limites des politiques publiques en faveur de l'inclusion.

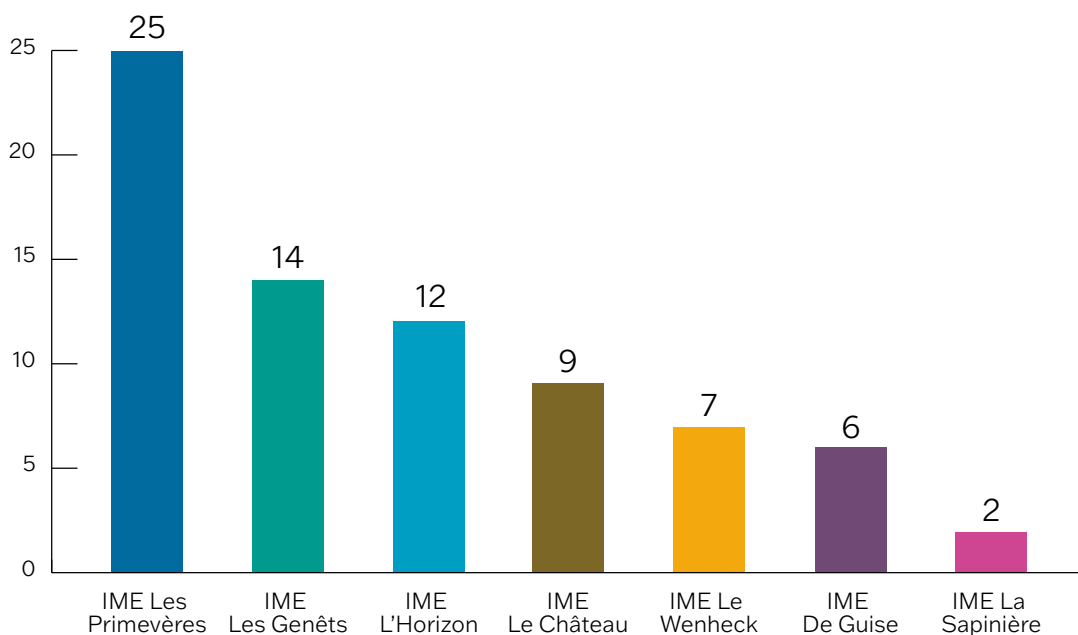
En effet, le premier constat concerne l'Éducation nationale. L'école publique n'étant pas en capacité de proposer un accompagnement adapté et faute de places dans une structure spécialisée (IME ou SESSAD), certains enfants présents sur nos listes rencontrent des difficultés dans leur environnement scolaire et peuvent le cas échéant être partiellement ou complètement déscolarisés.

Ce manque de solution a pour conséquence principale de priver les plus jeunes enfants d'un suivi précoce, dont on sait qu'il est primordial pour assurer un accompagnement adapté.

Toutes ces situations créent les conditions de rupture de parcours et d'urgence dans les familles. Certaines sont au bord de l'explosion !



Jeunes adultes maintenus en amendements Creton - 2022



Un autre constat vient compléter ce tableau, celui des jeunes adultes (Amendement CRETON) maintenus par défaut en IME faute de places dans les établissements pour adultes. Cette situation embolise le système. Nous avons actuellement 75 jeunes adultes maintenus sur des places destinées en théorie à des enfants de moins de 20 ans. Cette situation bloque l'entrée des enfants inscrits sur nos listes d'attente.

Cet état de « congestion » conduit à déstabiliser l'offre de services des IME avec tout ce que cela induit en termes de difficultés d'accompagnement. Certes, des perspectives de création de places sont présentes, mais elles ne sont pas à la hauteur des besoins identifiés sur le territoire.

Toutes ces situations génèrent des tensions pour les structures et une grande détresse pour les familles. C'est pourquoi l'Apei Moselle continue de se mobiliser et interpelle sans relâche les pouvoirs publics. De plus, les directions d'établissements ont décidé de porter au travers du Contrat Pluriannuel d'Objectifs et de Moyens à venir des actions qui visent à atténuer cette situation.



IMPro en ESAT

## FAITS MARQUANTS DE L'ANNÉE 2022

### Le livret de compétences

Un nouvel outil a été déployé en 2022 sur les secteurs enfance et travail : Le livret de compétences.

Des réunions conjointes IME / ESAT ont permis de construire un outil d'évaluation des jeunes adultes d'IME mis en situation de stage en ESAT. Chaque jeune adulte se voit proposer une évaluation qui suit son parcours de stage. Au travers d'une grille, reprenant des items tels que les capacités cognitives, la gestion des émotions, la connaissance et maîtrise des codes sociaux, ... le stagiaire suit sa progression et les professionnels organisent les objectifs d'accompagnement médico-sociaux. La finalité de ce livret est de communiquer de manière objective sur le projet du jeune adulte et de faciliter son intégration en ESAT ou en EA.

### Un programme de formation sur les Troubles du Spectre Autistique

Pour rappel en 2021, le secteur enfance s'est mobilisé auprès de l'ARS pour obtenir des Crédits Non Reconductibles afin de répondre aux enjeux des situations complexes d'enfants avec des Troubles

du Spectre Autistique (TSA). Dans ce contexte, nous avons sollicité une enveloppe d'environ 190 K€ que nous avons obtenue pour financer un axe de formation et de supervision des équipes en 2022 et 2023.

Au regard des besoins, les directions ont défini un programme de formation / supervision spécifique sur l'autisme. Elles se sont appuyées sur l'expérience de l'UEMA qui a bénéficié de ce type de mesure et ont fait appel à Formavision organisme éprouvé sur le champ de l'autisme. Le programme, qui se décompose en 4 modules, vise à renforcer les compétences des professionnels sur le champ des TSA.

Plus d'une centaine de professionnels de tous les IME/SESSAD y sont inscrits. Chacun pourra bénéficier d'environ 6 à 8 journées de formation.

Les premières formations ont démarré courant décembre 2022 et seront suivies de temps de supervision pour une mise en œuvre des techniques apprises à compter de septembre 2023.

Le pilotage de cette action est assuré par l'IME De Guise. C'est un enjeu fort qui vise à déployer des outils et des compétences communes et atténuer les difficultés d'accompagnement du public TSA.

## LA VIE DES ÉTABLISSEMENTS ET SERVICES

### SESSAD de Thionville

Plusieurs postes vacants suite à des mouvements internes ou des départs ont généré des difficultés de fonctionnement dans le service. Face à cette situation au cours de l'année 2022, l'équipe de direction s'est focalisée sur le recrutement et la réorganisation des accompagnements.

Au cours du mois de juin 2022, Mme Aurore ARAS (Cheffe de service) a rejoint le SESSAD. Elle a porté avec l'équipe de direction les nombreux chantiers en cours au sein du service. Nous lui souhaitons la bienvenue.

L'Unité d'Enseignement Maternelle Autiste (UEMA), rattachée au SESSAD accueille 7 enfants âgés de 3 à 6 ans au sein de l'école élémentaire Victor Hugo de Thionville. Ce dispositif permet à des enfants porteurs de Troubles du Spectre Autistique de bénéficier d'un accompagnement adapté dans une perspective d'inclusion. Les professionnels qui mettent en place les programmes d'interventions demandent une forte implication des parents dans ces démarches. C'est dans ce contexte que la direction a révisé en 2022 les plannings d'intervention des éducateurs de l'UEMA pour organiser un soutien et des interventions auprès des familles afin de porter ensemble les accompagnements.



©freepik.com

### SESSAD Les Hirondelles

M. Stéphane GEBLER a pris ses fonctions de chef de service en mai 2022. De par son expérience et son réseau, il impulse une dynamique d'échange et de construction de parcours avec les structures et les partenaires du territoire pour trouver des réponses aux besoins des enfants et jeunes adultes suivis par le SESSAD.

En 2022, l'agrément du SESSAD a été augmenté de 14 places permanentes et de 4 places en file active dédiées aux enfants porteurs de TSA. Entre juin 2022 et août 2022, les équipes se sont mobilisées pour rencontrer les enfants et les familles. Un partenariat étroit avec la MDPH a permis de cibler les admissions. Sur septembre, les premières interventions ont débuté.

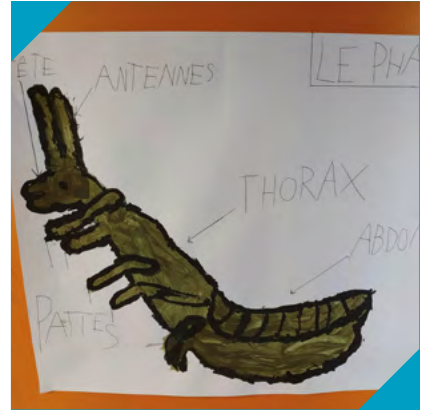
Néanmoins, malgré cette augmentation de l'agrément, nous constatons toujours des besoins non couverts sur le territoire de Forbach et de Creutzwald.

De plus, dans les accompagnements proposés, nous observons une augmentation du nombre de situations d'enfants dont le SESSAD n'est pas l'orientation cible mais une alternative aux manques de places en IME. En effet, faute d'admission possible en IME, le projet d'accompagnement porté par le SESSAD est alors perçu comme une passerelle voire comme un espace de temporisation. Dans ce type de situation, l'enjeu essentiel pour les familles et les professionnels est de trouver une place en IME. La mission de coordination de parcours recouvre une importance de plus en plus centrale dans le fonctionnement du SESSAD.

Nous relevons également une autre problématique qui impacte les situations d'enfants ayant une orientation vers un IME et nécessitant un niveau d'accompagnement humain important. En effet, ils connaissent des délais d'attente avant admission plus longs que d'autres situations. Le niveau d'autonomie quotidienne, la présence ou pas de troubles du comportement sont des facteurs qui impactent largement les délais de prise en charge par les Etablissements et Services Médico-Sociaux (ESMS) partenaires.

Au sein du SESSAD Les Hirondelles en 2022, la proportion d'enfants déscolarisés a progressé. Cette situation est le reflet de parcours rendus difficiles en raison des écueils d'accompagnement en milieu scolaire et du manque de places en IME.





Le projet « Phasmes »

## L'IME L'Horizon

Afin d'illustrer les activités menées en 2022 sur les structures de l'Horizon, nous pouvons présenter :

- **Le projet sport porté par l'équipe de l'Horizon Guénange.** L'Unité d'Enseignement de Guénange s'est inscrite sur le site de l'Éducation nationale pour "En route vers Olympie". Il s'agit de réaliser un défi qui vise à effectuer 30 minutes de sport par jour. Dans ce contexte, les enfants et jeunes adultes ont effectué plusieurs allers/retours à pied de l'IME vers le collège de Guénange qui est le lieu où ils sont scolarisés. Chaque trajet a permis de capitaliser des pas.  
<https://sites.ac-nancy-metz.fr/eps/web-compteurs/moselle/index.php>
- **Le projet « Phasmes ».** Le groupe des grands de l'IME de Thionville a été sollicité par 7 écoles primaires et maternelles du secteur d'Hayange pour une présentation et un partenariat intitulé « PHASMES ». Les élèves de l'IME présentent leur élevage de phasmes et échangent avec les enfants.

Fin 2021, à l'IME L'Horizon, nous avons obtenu des crédits qui nous ont permis de recruter un poste d'éducateur en contrat à durée déterminée. Ce poste a été mis en œuvre en 2022 afin d'éviter des ruptures de parcours pour 3 enfants. En individualisant l'accompagnement, nous avons pu atténuer certaines difficultés et répondre aux besoins spécifiques de ces enfants.

Un constat partagé par plusieurs établissements montre que les besoins sont de plus en plus hétérogènes. Au-delà de la déficience mentale, des troubles viennent impacter les capacités d'apprentissage, les modalités de relation à l'autre, ... Ces situations se multiplient et nécessitent des interventions complémentaires et précoces de professionnels techniques, éducatifs, pédagogiques, médicaux, paramédicaux et administratifs.

De véritables parcours en interaction avec une multitude de partenaires internes et externes se construisent afin d'éviter les risques d'interruption d'accompagnement.

Seul bémol, les crédits spécifiques alloués dans le cadre de ces accompagnements n'ayant qu'un caractère conjoncturel, nous sommes amenés à solliciter régulièrement l'ARS pour obtenir un renouvellement de cette mesure sans garantie qu'elle nous soit accordée.

## IME la Sapinière

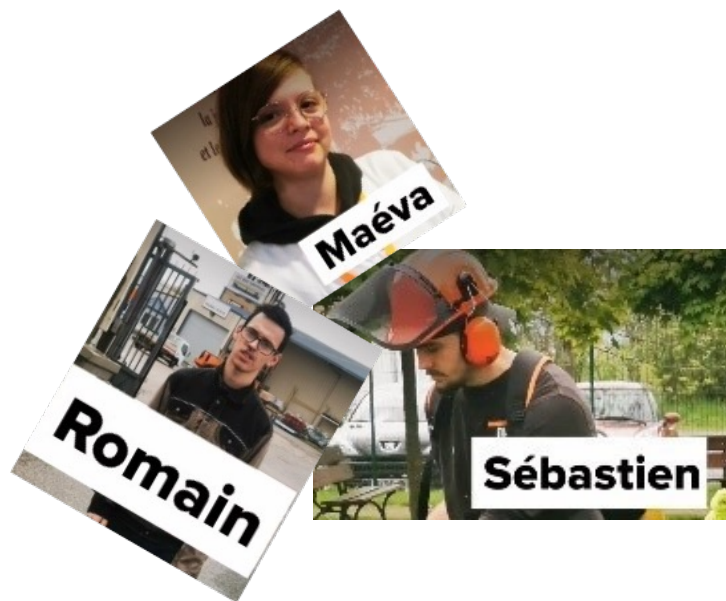
6 enfants de l'IME ont participé au mois de juin 2022 au projet résidence à l'Arche de Villerupt avec le groupe de musique JUNGLE dans le cadre d'ESCH 2022 Capitale Européenne de la culture. Ce projet consistait à créer un morceau de musique et à le jouer ensuite en live durant un concert. Cette collaboration a été un moment fort pour les enfants de l'IME et l'ensemble des partenaires du projet. Ils se sont quittés à la fin du concert en juin dernier en se disant qu'il y aurait une suite ...

L'épisode 2 de cette formidable aventure a eu lieu fin décembre, en collaboration avec le groupe JUNGLE. Six enfants : Djibril, Lucie, Carlos, Kémisse, Clara et Candice ont participé à un concert final qui a eu lieu le jeudi 22 décembre à la Rockhal à Esch-sur-Alzette au Luxembourg.



En 2022, l'établissement a mis l'accent sur la dynamique de guidance parentale. Des formations ont eu lieu à l'IME afin de donner les outils aux professionnels acteurs de cette guidance. Des actions de ce type se sont déroulées à domicile tout au long de l'année.

Après la classe externalisée au collège d'Aumetz (2021), l'établissement poursuit sa dynamique d'inclusion. En partenariat avec l'Éducation nationale et la mairie d'Aumetz, l'IME a ouvert une classe au sein de l'école primaire Marie Curie. Depuis novembre 2022, cette classe permet la scolarité encadrée de 6 élèves de l'IME. Cette modalité d'UEE Collège ouverte en septembre 2021 et cette classe externalisée ont conduit à une véritable visibilité de l'IME dans la commune et dans la communauté scolaire des alentours. Bravo à l'équipe (direction, éducateurs, soignants et enseignants) de l'IME La Sapinière pour cet engagement en faveur de l'inclusion.



## IME Le Wenheck

Mme Cindy SAUVONNET SALAUN a rejoint l'IME Le Wenheck en tant que Cheffe de service début janvier 2023. Très attendue, elle vient renforcer l'équipe de direction de l'IME composée actuellement de Mme Anne BOUCHER (Directrice) et Mme Audrey MENNEL (Cheffe de service).

**Seize jeunes adultes de l'IME ont participé à l'opération DuoDay en novembre 2022.** Des immersions ont été réalisées dans différentes entreprises du territoire de Rosselle-et-Nied. Un binôme constitué d'un jeune adulte de l'IME et d'un salarié a partagé une ou plusieurs journées dans l'entreprise. En amont, ces duos ont fait l'objet d'une préparation avec les jeunes adultes et les entreprises partenaires afin de sécuriser cette immersion. Merci aux partenaires et aux professionnels qui portent la démarche et un grand bravo à tous les stagiaires.

À signaler également, un projet qui concerne **la participation de deux enfants ou jeunes adultes à Spécial Olympics à Berlin du 12 au 26 juin 2023.** Mme Marcelle LINDT, éducatrice sportive, porte ce projet et accompagnera le petit groupe. Tous nos vœux de succès pour cette expérience sportive à venir et bon entraînement aux athlètes.





## IME De Guise

Le sport a été mis à l'honneur à de nombreuses reprises en 2022. Plusieurs événements ou actions ont permis de promouvoir ou de renforcer la dynamique autour du sport.

Il y a eu, par exemple, la participation d'Eva, Soulafa, Thomas, Baptiste et Abdel aux jeux nationaux Spécial Olympics de Cambrai en Juin 2022.

Un grand bravo aux athlètes de l'IME qui ont représenté l'établissement, lors de la nuit des sports à Forbach, en présence du Maire et de son équipe et des associations sportives du territoire. Les récipiendaires de l'IME ont été honorés pour cette magnifique aventure sportive.



Autre exemple, une convention a été signée entre l'IME, le club de lutte de Stiring-Wendel et le Comité Départemental de Sport Adapté afin de promouvoir la pratique de ce sport. Ce nouveau partenariat vient compléter les conventions déjà existantes avec les clubs en proximité de l'IME.

Les actions sportives sont nombreuses et variées. Elles regroupent aussi bien des activités physiques de pleine nature que des activités physiques en intérieur. Ces activités sont l'occasion de partager d'agréables moments d'échanges avec les élèves du Lycée Blaise Pascal et les élèves allophones autour de l'activité escalade et de l'ergo aviron. Pour toutes ces actions, nous remercions l'équipe de l'IME De Guise qui s'investit au quotidien pour que ces projets puissent se concrétiser et montrer que le sport est accessible, source de plaisir et de bien-être. Remerciements spéciaux à M. Julien ARANDA, professeur d'EPS qui se renouvelle sans cesse dans des actions à visées sportives et inclusives.

Mais les activités à l'IME ne sont pas que sportives. Une journée avec la Ligue de Protection des Oiseaux (LPO) a été organisée avec les élèves de la classe externalisée en octobre 2022. Cette journée dédiée à la protection de la faune a suscité beaucoup de joie et de motivation. Merci aux bénévoles de la LPO.

L'IME De Guise poursuit également sa dynamique d'inclusion. Après l'école élémentaire « Louis HOUPERT » qui accueille 8 enfants à plein temps depuis plusieurs années, une seconde Unité d'Enseignement Externalisée au sein du Collège « Pierre ADT » a été ouverte en partenariat avec l'Education Nationale, elle accueille 6 enfants à mi-temps depuis novembre 2022.

Courant novembre, c'est avec une grande fierté que Julia MERTEZ, représentante de l'IME, a été élue au Conseil municipal Jeunes de Forbach pour une durée de 2 ans. Julia évolue au sein de la classe externalisée de l'IME. Bravo à Julia pour son investissement au quotidien, nos remerciements à sa maman qui l'accompagne dans cette action et à la Mairie de Forbach et pour sa volonté d'inclusion.



## IME Les Genêts

Dans le cadre du concours départemental « Je fleuris la Moselle à l'école » visant à encourager et à récompenser les projets des élèves autour du fleurissement, de la nature et du jardinage, les ateliers espaces verts de l'IMpro ont présenté au printemps 2022 leur projet "La Tisanière". À ce titre, ils ont obtenu le 2<sup>e</sup> prix.



La Tisanière

Le 29 juin 2022 une rencontre à l'initiative de la Mairie de Creutzwald, a été organisée entre 20 membres du conseil municipal des jeunes de la ville de Creutzwald et les enfants de l'IMP.

L'IME a réalisé un transfert sur la Côte d'Opale en Eco gîte du 16 au 20 mai 2022. Onze enfants de 9 à 20 ans ont profité de ce séjour sur le thème du « bien être à travers les sens ». Ils ont participé à des ateliers culinaires dans une chocolaterie, une marche gourmande sur la faune et la flore, une visite de l'aquarium Nausicaa à Boulogne-sur-Mer et divers ateliers.



Tout au long de l'année 2022, le sport a été vecteur d'échanges et de partages à l'occasion de diverses manifestations et partenariats conventionnés avec plusieurs clubs du territoire.

À titre d'exemple, le partenariat avec le cercle nautique de la ville qui nous met à disposition gratuitement l'accès à la piscine, le club de lutte de Creutzwald qui dispense des séances de lutte adaptée, du tennis avec le tennis club de Diesen, du football avec le club de Creutzwald, ...

Mais également diverses participations à des tournois comme les championnats de Lorraine de tennis adapté au centre de ligue à Nancy, le tournoi de handball inter IME aux Arènes à Metz où ils se classent deuxième, à de nombreux plateaux de foot et à la coupe de Moselle 2022 pour laquelle ils ont terminés 2<sup>e</sup> de leur catégorie.



## IME Les Primevères

En 2022, un accent fort a été mis en œuvre pour favoriser l'implication des familles lors de l'élaboration des projets personnalisés des enfants. Ainsi, 42 familles sur les 48 enfants de la section classique étaient présentes lors des réunions visant à l'élaboration du projet personnalisé de leur enfant. Pour la section Autiste, 31 familles ont été associées lors de cette phase de co-construction du Projet. En partageant les attentes et les besoins, l'équipe pluridisciplinaire de l'IME associe l'enfant, la famille et les éventuels partenaires au programme d'accompagnement.

À la rentrée 2022, 6 enfants ont été en inclusion scolaire :

- 3 à l'école primaire Jean de la Fontaine à Hayange ;
- 1 au collège Jacques Monnot à Hayange ;
- 2 au lycée professionnel La Briquerie à Thionville.



Plusieurs de ces enfants ont pu bénéficier d'un Dispositif appelé ULIS SAS. La mission de ce dispositif est d'accueillir des élèves ayant des troubles des fonctions cognitives afin de leur assurer le maintien ou l'intégration en milieu scolaire ordinaire.

L'IME les Primevères est l'établissement qui compte le plus de jeunes adultes maintenus au titre de l'amendement CRETON. Ils sont 25 à bénéficier d'un accompagnement, certes adapté, mais qui ne correspond plus globalement à leurs attentes ou besoins. Les missions spécifiques d'un établissement pour enfant ne cadrent plus avec les aspirations de ces jeunes adultes. Face à ce constat, les équipes de l'IME et du service de suite sont en recherche permanente de solutions auprès des partenaires du territoire. Faute de création de places, les opportunités restent rares.

## L'IME Le Château

Une nouvelle Cheffe de service a été recrutée, Mme Nathalie LUCCHESI-PALLI. Éducatrice à la MAS Les Marronniers, elle a passé son CAFERUIS (Certificat d'Aptitude aux fonctions d'encadrement et de responsable d'unité d'intervention sociale) en 2022 et a intégré l'IME en février 2023.

Suite à une enquête CSSCT (Commission Santé, Sécurité et Conditions de Travail) fin 2021, un plan d'action a été mis en œuvre afin de redynamiser l'établissement dans un travail pluridisciplinaire visant toujours le bien-être de l'enfant et la prise en compte de son entourage. Ce travail s'est articulé tout au long de l'année 2022 et se poursuivra sur 2023.

En 2022, l'établissement a totalisé 4 sorties de jeunes adultes. Trois ont été accueillis en MAS et une autre personne a déménagé dans un autre secteur. Tout comme nombre d'établissements de l'enfance, l'IME Le Château se trouve confronté au manque de création de places pour adultes. À ce jour, l'établissement compte 9 jeunes adultes maintenus en amendement CRETON.

Suite à ces sorties, 4 enfants ont été accueillis au sein de la structure en prenant en compte les contraintes liées aux espaces et aménagements de l'IME. En effet, chaque admission oblige l'équipe de direction à réfléchir à la problématique des chambres doubles et des cohabitations. Certains enfants présentant de graves troubles du comportement, il est impératif de leur proposer des espaces de sommeil individualisés. C'est pour cette raison qu'en attendant le projet

de construction, des travaux sont prévus afin de transformer une salle d'activité en chambre pour le groupe des usagers en amendements CRETON.

Fin novembre 2022, un questionnaire de satisfaction a été adressé à toutes les familles. Par ce biais, l'équipe de l'IME Le Château a souhaité renforcer la prise en compte des besoins et attentes des familles. Ce questionnaire a été validé en amont par le Conseil de la Vie Sociale (CVS). Les résultats ont été communiqués lors du premier CVS 2023. Les actions à entreprendre ont fait l'objet d'un échange lors de cette séance.

Toujours dans cette dynamique de l'implication et de la participation des familles, une réunion a eu lieu le 22 novembre 2022. Plus de 30 parents étaient présents et cette opération a été une belle réussite.



L'IME le Château a également effectué quelques aménagements. Une aire de jeux a été installée sur le site. Elle permet aux enfants de bénéficier d'un trampoline et de balancelles adaptées.



Deux compagnons ont également rejoint le site d'Inglange : Charles et Camilla. Nous leur adressons tous nos vœux de bonheur et un agréable pâturage. Un partenariat avec les jeunes adolescents de l'IME L'Horizon Guénange a été mis en place pour la construction de leur abri en bois.

## LES PROJETS EN COURS

### La transformation de l'offre du secteur enfance

En 2022, les directions du secteur enfance ont poursuivi leur réflexion autour des enjeux liés à la transformation de l'offre. Les constats menés lors des échanges avec les professionnels des établissements et services, avec nos financeurs dans le cadre du CPOM ou lors de notre implication dans les dispositifs liés à la Réponse Accompagnée Pour Tous, nous ont permis d'appréhender pleinement les attentes en la matière.

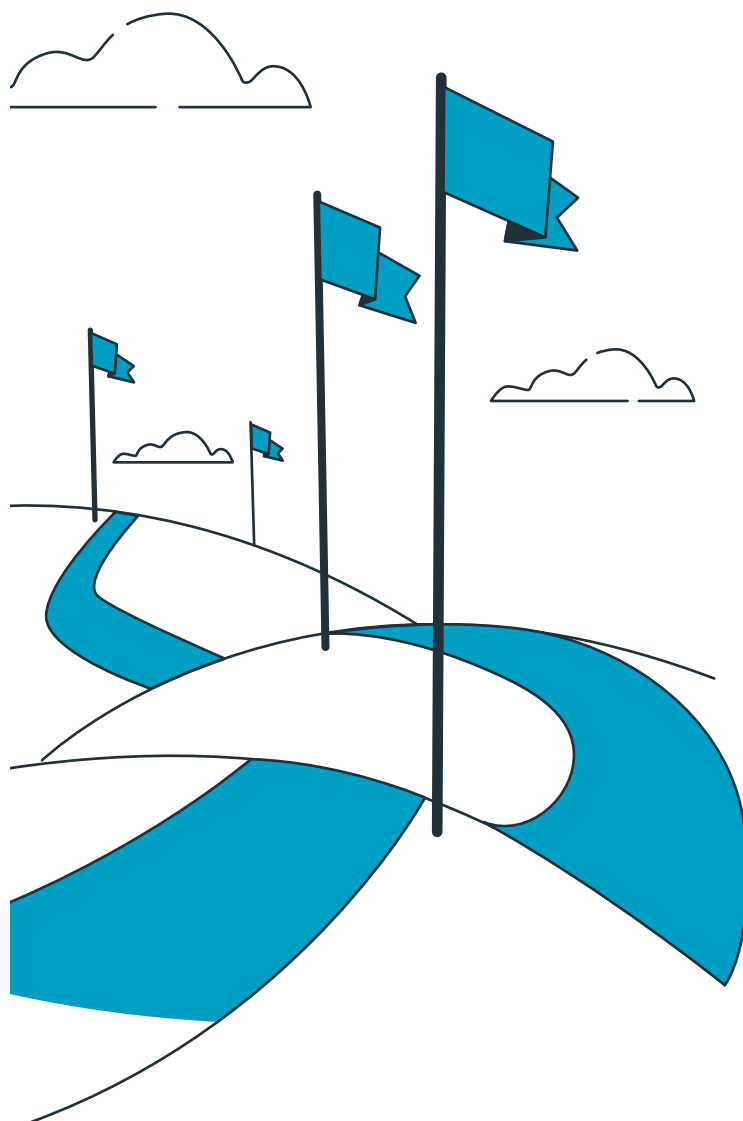
En effet, certaines situations demandent une meilleure articulation entre les IME, les SESSAD, les partenaires tels que l'Éducation nationale ou les établissements du secteur adulte.

Ainsi, les équipes de direction ont identifié quatre objectifs pour l'évolution de l'offre du secteur enfance :

- Prévenir les ruptures de parcours, l'absence ou l'inadéquation des solutions ;
- Développer les réponses inclusives ;
- Consolider une organisation au service de la fluidité des parcours de vie ;
- Améliorer la qualité des accompagnements en favorisant l'adaptation des pratiques.

Dans ce contexte, les équipes de direction continuent de faire cheminer leur analyse sur la question d'un passage en Dispositif. Plusieurs visites ont été organisées, notamment au sein du Dispositif d'Accompagnement Médico Educatif de La Horgne (CMSEA). Les directions ont également participé à des formations présentant les changements dans un contexte de désinstitutionnalisation et d'inclusion. Enfin, des démarches sont en cours pour nous faire accompagner par des ressources externes (Centre Régional d'Études, d'Actions et d'Informations Grand Est - CREAIE et / ou consultant).

Cette phase de réflexion doit se poursuivre en 2023 en associant les parties prenantes que sont les professionnels, les familles et nos partenaires (ARS, MDPH, ...).



# SECTEUR HABITAT ET ACCOMPAGNEMENT SPÉCIALISÉ (HAS)

## EN QUELQUES CHIFFRES

Structure	Directeur (trice)	Implantation	Nombre de salarié en ETP	Nombre de places total
<b>FAS Les Apogées</b>	Fabien PRZERACKI	Forbach	45	24
<b>FAM Les Apogées</b>				38
<b>FAS Les Sereins</b>	Marie-Paule CARDINAL	Saint Avold	45	36
<b>FAM Les Sereins</b>				25
<b>MAS L'Albatros</b>	Mohamed HAMDI	Thionville	93	26
<b>FAM l'Albatros</b>				26
<b>FAS Le Verger</b>				47
<b>MAS Les Marronniers</b>	Adeline HOZE	Guénange	76	50
<b>SSIAD</b>				10
<b>EAT</b>				10
<b>TOTAL</b>			<b>259</b>	<b>292</b>

Le secteur est composé :

- de deux Maisons d'Accueil Spécialisé (MAS),
- de trois Foyers d'Accueil Médicalisé (FAM),
- de trois Foyers d'Accueil Spécialisé (FAS),
- d'un Etablissement d'Accueil Temporaire (EAT),
- et d'un Service de Soins Infirmier A Domicile (SSIAD).

Les établissements pour adultes du secteur Habitat Accompagnement Spécialisé construisent les projets des personnes en intégrant pleinement la dimension de lieu de vie et d'épanouissement.

Pour ce faire :

- chaque personne accueillie bénéficie d'un projet qui prend en compte ses besoins, ses envies et ses aspirations ;
- chaque fois que nécessaire, avec le consentement des personnes, les proches et les éventuels partenaires sont associés au parcours proposé ;
- chaque décision se prend en intégrant à la réflexion les paradoxes et les tensions que nous sommes amenés à identifier.

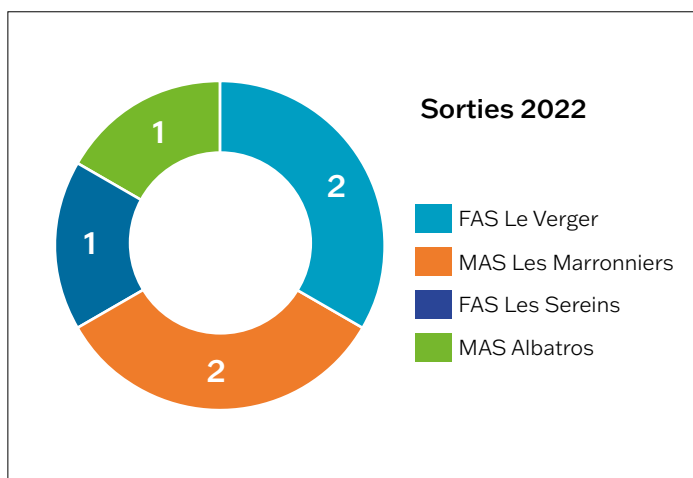
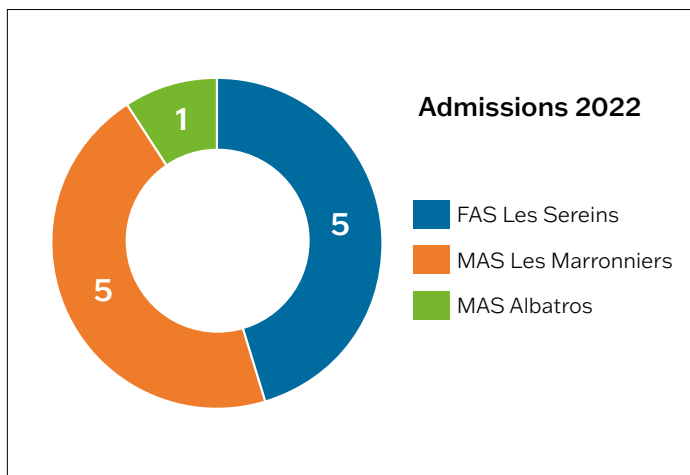
**10**   
ÉTABLISSEMENTS ET SERVICES

- ▶ **3** Foyers d'Accueil Médicalisés (FAM)
- ▶ **3** Foyers d'Accueil Spécialisés (FAS)
- ▶ **2** Maisons d'Accueil Médicalisées (MAS)
- ▶ **1** Service de Soins Infirmiers A Domicile pour Personnes Handicapées (SSIAD-PH)
- ▶ **1** Etablissement d'Accueil Temporaire (EAT)

**PLUS DE 280**   
**SALARIÉS**  
en 2022 tout type de contrats confondus

 **292**  
ADULTES BÉNÉFICIAIRES

## FOCUS SUR LES ENTRÉES / SORTIES 2022 DU SECTEUR HABITAT ET ACCOMPAGNEMENT SPÉCIALISÉ



La création de places au sein du FAS Les Sereins en Novembre 2021 a permis d'accueillir cinq personnes - quatre en accueil de jour et une en internat. A l'heure actuelle, les effectifs sont au complet.

Parmi les cinq personnes accueillies à la MAS Les Marronniers, deux jeunes adultes proviennent de l'IME Le Château, deux autres personnes étaient à domicile suivies par des services.

Sur le périmètre HAS, six sorties sont comptabilisées en 2022. 4 sorties sont liées à des décès et 2 à des projets de réorientation.

### Les listes d'attente

En moyenne, les personnes sont inscrites depuis environ 28 mois sur les listes d'attente MAS et FAM, voire 31 mois pour la liste FAS. Les perspectives de création de places n'étant pas à la hauteur des attendus, ces durées risquent de s'allonger dans les années à venir !

L'Apei Moselle porte auprès de ses financeurs ces besoins et rappelle sans cesse la nécessité de créer de places nouvelles.

Mais elle réfléchit également sur ces dernières années à apporter plus de souplesse dans les projets présentés. Ainsi, une des orientations prises est de proposer, au travers de chaque appel à projet, des places en hébergement et en accueil de jour temporaire afin d'offrir des relais ou du répit aux personnes accompagnées et à leurs familles en attente de place.

Les dernières places créées en 2021 sur le site de Saint-Avoid aux Sereins proposent d'ores et déjà trois places d'accueil de jour temporaire. Sur le site de Volkrange à l'Albatros, il est envisagé de proposer cinq places d'hébergement temporaire et deux places en accueil de jour temporaire.

Les deux commissions mouvements des deux territoires (Thionville et Rosselle et Nied) analysent les demandes lorsque des opportunités de places se présentent.



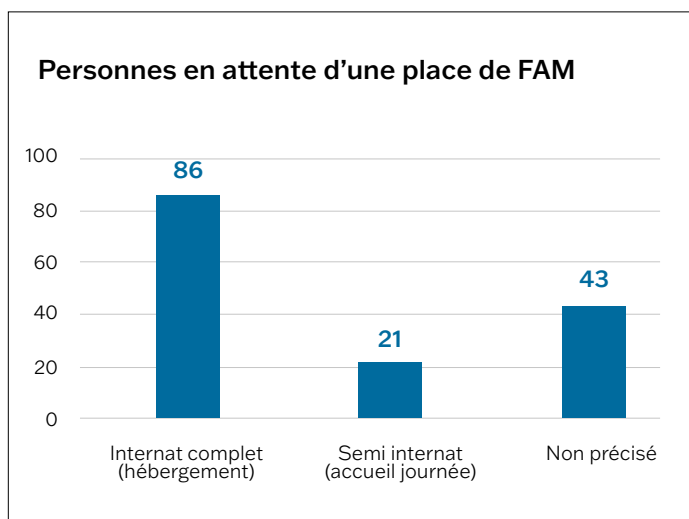
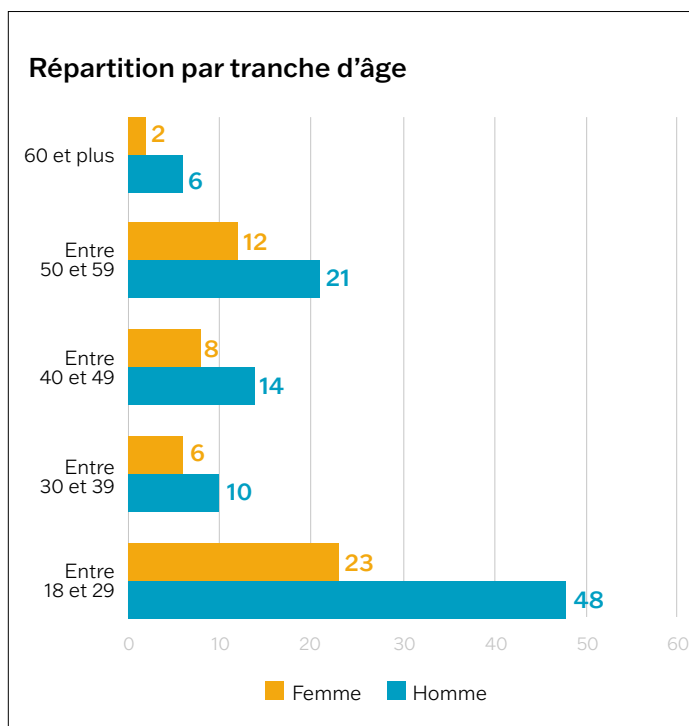
## Liste d'attente FAM

En 2022, 150 personnes sont en attente de places en FAM. Les personnes sont inscrites sur les listes d'attente pour le FAM Les Sereins, le FAM Les Apogées et le FAM L'Albatros. Certaines personnes ciblent une structure, d'autres envisagent une admission dans l'une des trois structures.

Dans ces listes, 66% d'hommes (99 hommes) et 34% de femmes (51 femmes) sont représentés.

Parmi ces personnes, il y a 47% de jeunes adultes entre 18 ans et 29 ans. C'est l'une des caractéristiques de cette liste. Elle est en lien avec les jeunes adultes maintenus par défaut en établissement pour enfants.

Les personnes cherchent pour la plupart une place en FAM avec un internat complet. Actuellement, faute de place en FAM, les situations d'hébergement ou d'accompagnement pour ces personnes sont multiples. Pour la plupart, hébergés au domicile familial, elles peuvent bénéficier pour certaines d'un accompagnement en établissement. Nous observons également pour ces adultes des solutions d'hébergement ne répondant plus à leurs besoins ou mises en œuvre par défaut tels que l'hospitalisation, les familles d'accueil, les maintiens en foyer d'accueil spécialisé ou foyer d'hébergement.



## Liste d'attente en MAS

En 2022, 56 personnes sont en attente d'une place en MAS.

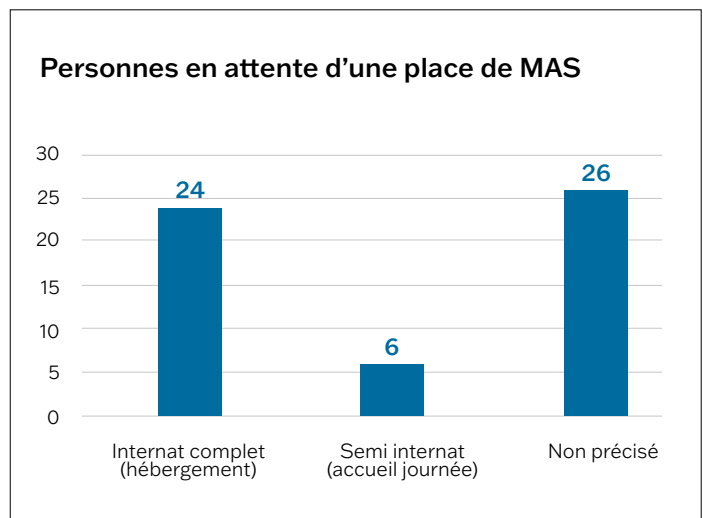
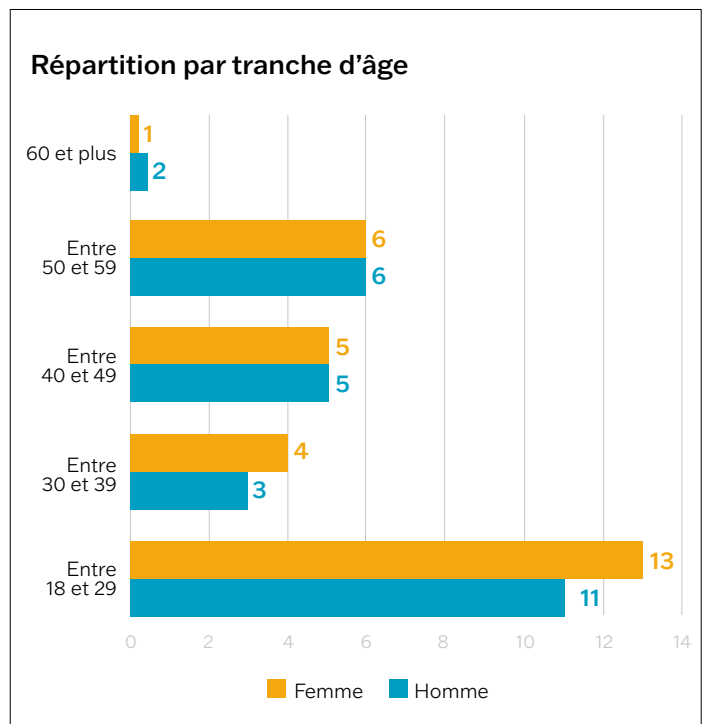
Ces personnes sont inscrites sur les listes d'attente de la MAS Les Marronniers et de la MAS L'Albatros. Certaines personnes ciblent une seule structure, d'autres les deux.

Dans ces listes, 52% d'hommes (27 hommes) et 48% de femmes (29 femmes) sont représentés.

Parmi les personnes inscrites sur la liste d'attente MAS, il se dégage trois typologies de population. Les jeunes adultes (18-29 ans) sont au nombre de 24, les adultes (30 -49 ans) au nombre de 17 et les personnes handicapées vieillissantes (50 ans et plus) au nombre de 15. Pour chaque catégorie, les besoins et attentes sont différents.

24 personnes sont en recherche d'une place en hébergement complet.

Sur les 56 personnes inscrites sur la liste d'attente MAS, 18 sont maintenues à domicile, 9 bénéficient d'un accompagnement partagé entre un établissement et leur domicile.



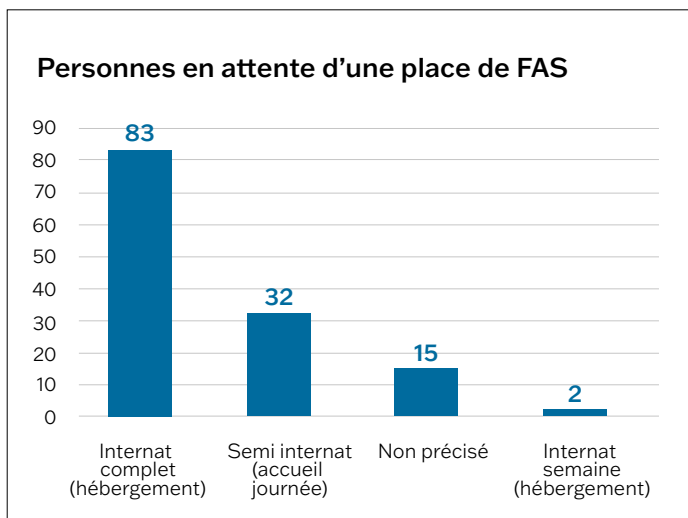
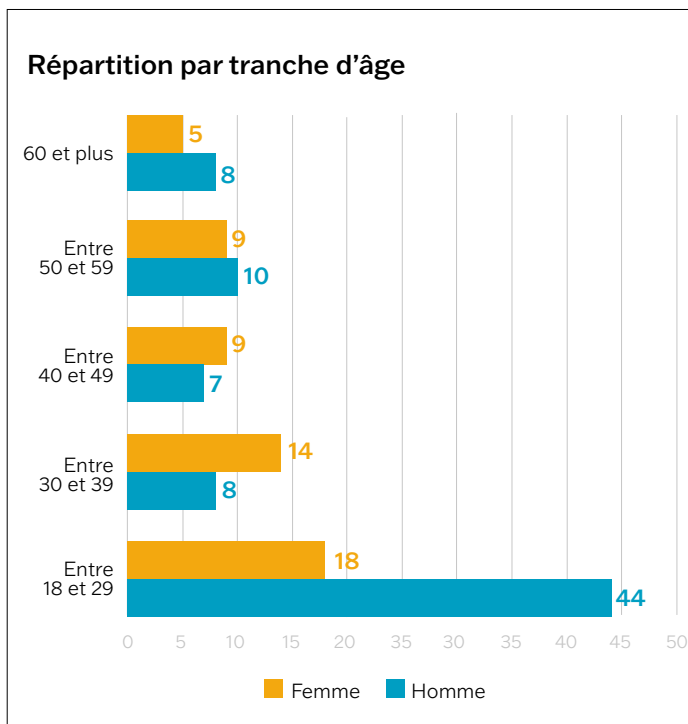
### Liste d'attente en FAS

132 personnes sont inscrites sur cette liste d'attente FAS de l'Apei Moselle. Elles sont inscrites sur les listes du FAS Les Sereins, du FAS Les Apogées et du FAS Le Verger.

Dans ces listes, 58 % d'hommes (77 hommes) et 42 % de femmes (55 femmes) sont représentés.

Plus de 62 % (soit 83 en nombre) des personnes inscrites sur la liste FAS souhaitent un accompagnement en internat complet.

Sur les 132 personnes inscrites sur nos listes d'attente FAS, 62 sont dans la catégorie des jeunes adultes (entre 18 et 29 ans). Cette donnée est également à mettre en corrélation avec les personnes en attente de place FAS maintenues par défaut dans les IME.

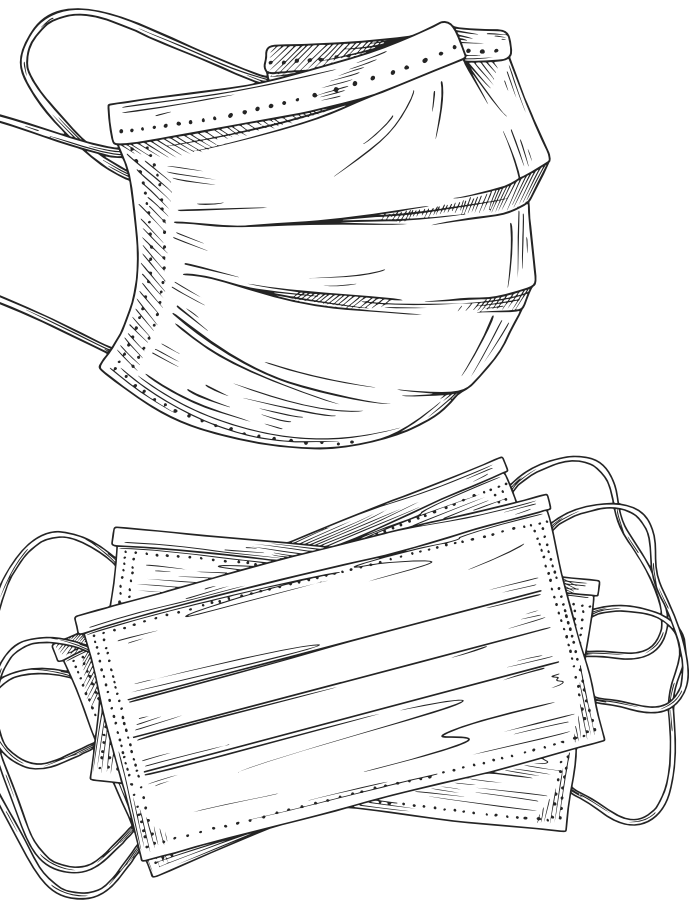


## FAITS MARQUANTS DE L'ANNÉE 2022

### La crise sanitaire

L'impact de la crise sanitaire a été moins brutal que les années passées mais les épisodes COVID ont tout de même fortement perturbé le fonctionnement des établissements pour adultes. Ainsi, la journée sortie (juillet 2022) du FAM FAS Les Apogées qui devait réunir professionnels, familles et personnes accompagnées a été annulée et reportée à 2023 !

Les équipes, grâce à leur expérience, ont ajusté tout au long de l'année les accompagnements pour minimiser l'impact de la COVID et permettre un fonctionnement équilibré des structures.



## LA VIE DES ÉTABLISSEMENTS

### Site de Volkrange : MAS FAM L'Albatros – FAS Le Verger

M. Mohamed HAMDJ, cadre dans une autre association parentale, a été recruté en tant que directeur du site début mars 2023. Nous lui souhaitons la bienvenue.

Face aux difficultés de recrutement ou de pénuries de personnel, au cours de l'année 2022, l'équipe de direction a fait feu de tout bois avec le soutien du service RH pour répondre aux besoins de remplacement en CDI ou en CDD.

Plusieurs temps de partage et de fêtes ont ponctué l'année 2022. Les personnes accompagnées, les familles et les professionnels se sont retrouvés à carnaval, Halloween, la kermesse de juin et lors des fêtes de fin d'année...



Suite au partenariat avec les Archives départementales, le 10 octobre 2022, un groupe de résidents du FAS a participé au Congrès départemental des bibliothécaires à Creutzwald.





Journée aux étangs du Longeau (Foxycamp)  
en plein cœur de la forêt meusienne -  
MAS Les Marronniers



Center Parcs Les Trois Forêts - MAS Les Marronniers



Marche commune (MAS et l'EAT Handi Relais)  
avec un circuit de 5 km

Cette année, le congrès était animé par la journaliste littéraire Sonia Deschamps, en présence de Rémy Dick, vice-président du Conseil départemental, délégué à la Politique de la Culture et de Sonya Cristinelli-Fraibœuf, vice-présidente déléguée à l'Autonomie et au Handicap. L'édition 2022 interrogeait la notion d'inclusion et sa nécessaire prise en compte dans l'accueil et l'accompagnement des publics empêchés et prioritaires au sein des bibliothèques, médiathèques, ou autres espaces culturels.

### Site de Guénange :

#### MAS Les Marronniers - EAT - SSIAD

Mme Adeline HOZE (Directrice MAS Les Marronniers/EAT/SSIAD) est arrivée le 10 octobre 2022 et prend ses marques au sein de la structure.

Après plusieurs années impactées par la crise COVID, où les sorties extérieures se sont vues fortement réduites, les deux établissements (MAS et EAT) ont renoué avec une dynamique d'ouverture vers l'extérieur. En 2022, les sorties (activités occupationnelles, sorties loisirs, ...) ont pris une nette tendance à la hausse. Pour exemple, le suivi réalisé depuis 2019 à la MAS montre cette reprise :

- En 2019 : 68 sorties en moyenne/mois
- En 2020 : 45 sorties en moyenne/mois
- En 2021 : 56 sorties en moyenne/mois
- En 2022 : 101 sorties en moyenne/mois (données 1<sup>er</sup> trimestre 2022)

En 2022, plusieurs séjours vacances ont été organisés pour les usagers de la MAS dont un en Bretagne qui a eu lieu en septembre.

En termes de fonctionnement, du fait de postes vacants, le SSIAD a subi quelques aléas sur le 1<sup>er</sup> semestre 2022. En effet, deux postes sur quatre étaient à pourvoir. Face à ce constat, l'équipe de direction s'est mobilisée pour assurer les recrutements nécessaires et permettre la continuité des soins.

### Site de Saint Avold : FAS FAM Les Sereins

En 2021, le département a autorisé la création de onze places réparties comme suit : sept places d'accueil de jour permanent, une place d'hébergement permanent et 3 places d'accueil de jour temporaire. Ces places ont été créées dans le but de répondre aux jeunes adultes maintenus en IME faute de place en secteur adulte.

Dans ce contexte, les admissions sur les places permanentes ont été finalisées sur le début d'année 2022.

Pour les places d'accueil temporaire liées à ce plan CRETON, des calendriers se sont mis en place au fur et à mesure des demandes. Mme Marie Paule CARDINAL (Directrice - FAS Les Sereins) a, par exemple, travaillé en collaboration avec Mme Claire ROBIN (Directrice ESAT De Brack) afin que 4 travailleurs puissent bénéficier d'un accueil séquentiel pendant 90 jours au FAS.

Cette nouvelle approche inscrit plus de souplesse dans les accompagnements, elle permet des réponses adaptées aux besoins et des accompagnements partagés entre différentes structures.

Ce travail de fond mené par Mme Marie Paule CARDINAL et ses équipes nous montre que les formes souples d'accompagnement peuvent répondre aux besoins des situations bloquées fautes de places ou fautes de réponses adaptées. Le modèle du FAS Passerelle se construit, la MDPH est pleinement associée à la démarche, ce nouveau dispositif s'ajuste, il est à suivre et à évaluer !

Autour des places d'accueil temporaire se joue une véritable plasticité des accompagnements entre structures, des phases de préparation à l'admission, des périodes de relais ou des projets d'orientation à affiner.

C'est dans ce contexte qu'une coordination a été mise en place entre tous les ESAT, IME et FAS du territoire de Saint Avold afin de planifier les calendriers d'accueil temporaire au sein du FAS et du FAM.



Cette démarche s'inscrit dans cette volonté d'anticiper les parcours (pour les jeunes sortants IME, pour les travailleurs d'ESAT vieillissants, ...)

En partenariat avec le CORA de Longeville-Les-St Avold, une action « les arrondis » a été menée au profit du FAS FAM Les Sereins. Cette opération a rapporté 2947,45€ qui serviront à financer des projets liés à l'art thérapie. Merci à Cora et aux nombreux contributeurs.

Deux journées de séminaires, l'une pour le FAS et l'autre pour le FAM ont permis de rassembler les professionnels des deux structures autour du « travailler ensemble ». Chacune de ces journées s'est conclue par un temps de partage convivial. Cette action a permis de créer de la cohésion et d'échanger autour des améliorations possibles.

## Site de Forbach : FAS FAM Les Apogées

M. Joseph CONVERTINI a été recruté en tant que Chef de service en mai 2022. En mars 2023, Mme Lou HOLZER a également rejoint l'établissement en tant que Cheffe de service. Nous leur souhaitons à tous les deux la bienvenue.

La marche "Journée de l'Autisme" du 02/04/2022 a permis de réaliser un bénéfice de 1 700 euros. Merci aux professionnels, usagers, parents, amis... qui ont contribué à cette réussite. Cette somme a servi à agrémenter une sortie organisée par la structure.

Sur 2022, plusieurs séjours ont eu lieu pour les résidents du FAM et du FAS Les Apogées, quelques exemples sont indiqués ci-dessous :

- Un périple dans le centre de la France a conduit au Zoo de Beauval et a permis des visites des châteaux de la Loire pour 5 résidents du FAS,
- Un séjour en Turquie a été organisé pour une semaine fin septembre pour 4 résidents,
- Une escapade de 5 jours en Normandie a été organisée pour 4 résidents.

En 2022, des stages et des immersions ont été proposés à des jeunes adultes maintenus en aménagement CRETON FAM au sein de l'IME De Guise et de l'IME Les Genêts. En concertation avec les personnes accompagnées, les parents, les professionnels de l'IME et les professionnels du FAM, les jeunes adultes viennent passer du temps au sein de l'établissement. Par ce biais, il s'agit d'évaluer et de préparer les orientations futures.



Zoo de Beauval



Viste des châteaux de la Loire



Escapade en Normandie

Autre disposition nouvelle, des accompagnements multiples se mettent en place. Une personne bénéficie actuellement d'une place à l'IME De Guise, d'un suivi SAMSAH et d'un accueil temporaire au sein du FAM Autiste. Ces formes souples d'accompagnement permettent d'apporter des réponses à des situations sans solution.

## LES PROJETS EN COURS



FAS FAM Volkrange

### FAS FAM Volkrange

En 2022, les équipes du site de Volkrange ont poursuivi le travail autour de la création de cette structure FAS FAM MAS. Ce projet comprend quatorze places de FAS, quatre places de FAM et cinq places de MAS.

L'ARS Grand Est et le Conseil départemental de Moselle ont été associés à différents échanges afin de finaliser ce projet dans sa partie technique et financière. Le permis de construire a été déposé en décembre 2022. Nous sommes dans l'attente des derniers retours du département sur le volet financier.

### Extension du FAS Les Sereins

Dans le cadre du plan CRETON porté par le CD 57, le FAS Les Sereins a obtenu en 2021 du département la création de onze places.

En parallèle, le projet de construction lié à cette extension de places a été formalisé et validé au cours de l'année. Le permis de construire a été déposé en décembre 2022. Ces nouveaux bâtiments permettront de créer des espaces d'activité et une grande salle pouvant accueillir plusieurs dizaines de personnes. Initialement les travaux devaient débuter fin 2022, ils débuteront en septembre 2023.



Extension du FAS Les Sereins

# SECTEUR TRAVAIL

## EN QUELQUES CHIFFRES

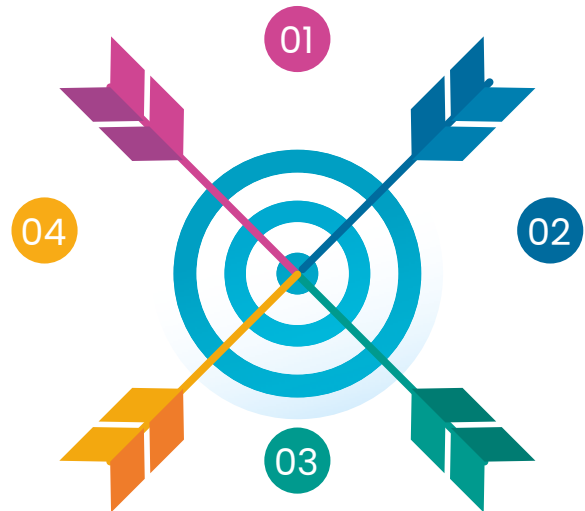
	2021	2022	Tendance vs 2021	Commentaires
<b>Le Castel</b>	599822	696927	16%	Toutes les activités sont en croissance, particulièrement la blanchisserie avec un nouveau client, l'Ehpad Angel Filipetti
<b>Sainte Agathe</b>	769 784	737 685	-4%	Baisse liée au manque d'activité STI - Le CA espaces verts est en croissance
<b>La Vallée</b>	1350937	1408812	4%	Activité satisfaisante, la croissance du CA est liée à un effet inflation du prix du bois
<b>L'Envol</b>	485338	578158	19%	Au-delà de l'effet prix pour l'atelier menuiserie, la croissance est tirée par la mise en place de l'équipe extérieure (Neovia)
<b>Le Corail</b>	2589040	2562900	-1%	Le déploiement du portage permet une croissance pour la partie cuisine centrale (Basse Ham). Les nouvelles activités (prestations externes, peinture) sont encore insuffisantes pour compenser les baisses des clients historiques côté Yutz
<b>De Brack</b>	672376	751400	12%	Croissance conséquente côté menuiserie (+30%), les ateliers STI/conditionnement sont en légère croissance en fin d'année avec le déploiement de Grundfos
<b>Le Village</b>	424978	438240	3%	Serre et espaces verts sont à un très bon niveau
<b>Les Chênevières</b>	2276028	2332343	2%	La croissance de La Passerelle masque des baisses d'activité notamment côté Juvamine et Rénov Auto
<b>Les Genêts</b>	422730	362284	-14%	Une forte réduction d'activités pour le client Altuglass. L'atelier imprimerie est aussi en baisse et doit retrouver des relais de croissance
<b>Les Ateliers du Golf</b>	1590472	1783333	12%	La réouverture du Green a permis de rattraper une grande partie du CA perdu par les arrêts "Covid". Côté STI, Viessmann est stable et la baisse de Eagle a été compensée par des nouveaux clients. La laverie bénéficie d'un dépannage pour une blanchisserie voisine
<b>TOTAL</b>	<b>11181505</b>	<b>11652082</b>	<b>4%</b>	<b>Le CA de l'année 2022 est historiquement le plus élevé atteint par l'ensemble des Esat de l'association, il dépasse de 3% l'année 2019 (avant Covid )</b>
<b>EA La Fensch</b>	2117092	2343871	11%	Chiffre d'affaires historiquement le plus élevé connu. La croissance est tirée à la fois par l'activité de prestations sur site et par la blanchisserie



## PROJETS TRANSVERSES

### Plan de Transformation des ESAT

Fin 2022, l'État a validé le Plan de Transformation des ESAT qui s'articule autour de 4 axes, déclinés en 17 engagements et 31 mesures :



#### Axe 1

**Favoriser une dynamique de parcours pour les personnes à l'intérieur de l'ESAT mais aussi fluidifier et sécuriser les parcours de ceux dont le projet est d'aller en milieu ordinaire**

1. Cumul temps partie ESAT et milieu ordinaire
2. Modalités de sortie d'ESAT avec droit au retour et accompagnement
3. Maintien RSDAE
4. Évaluation des CDAPH
5. Durée des PMSMP
6. Inscription Pôle Emploi
7. Carnet et parcours de compétences
8. Adhésion à un OPCA
9. Ouverture du CPF

#### Axe 2

**Renforcer les droits et le pouvoir d'agir des personnes en ESAT**

10. Récupération dimanches et jours fériés
11. Actualisation congés exceptionnels
12. Délégué des personnes
13. Instance mixte QVT, HS ERP
14. Sensibilisation à l'autodétermination
15. Livret d'accueil accessible
16. Chapitre projet de vie dans le projet individualisé
17. Mutuelle et prévoyance
18. Simulateur ressources
19. Prime PEPA pour les personnes

#### Axe 3

**Accompagner le développement des établissements ESAT**

29. Terminologie des ESAT
29. Facturation des MAD
29. Annualisation de l'aide au poste
29. Dgf sur file active
29. Partenariat SPE, EA, DEA
29. Développement des CI
29. Fonds FATESAT
29. Annuaire géolocalisé
29. Tableau annuel de suivi

#### Axe 4

**Assurer l'attractivité des métiers des professionnels d'ESAT**

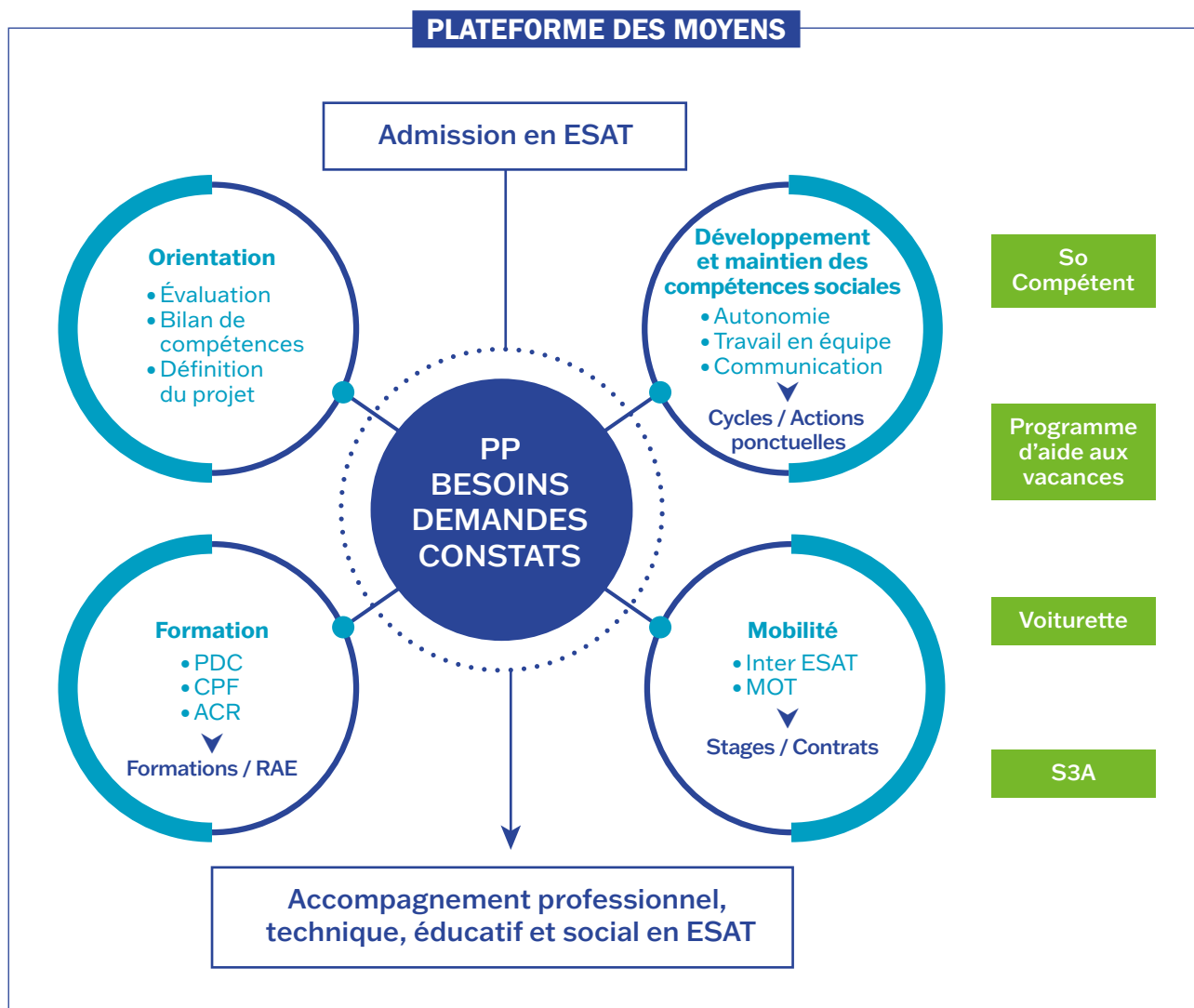
29. Plan métier
30. Revalorisation des salaires
31. Campagne de communication
32. Évolution convention collective

Certaines mesures sont d'ores et déjà en vigueur dans nos ESAT, et nous allons définir en 2023 le plan d'action permettant d'en décliner l'ensemble.

Ce travail est d'autant plus nécessaire que les entrées en ESAT par la filière des Impro se réduisent et nécessitent pour maintenir les agréments d'ouvrir les établissements à des profils n'ayant pas connu un parcours précédent en milieu adapté.



Ces évolutions nous ont conduit à repenser et élargir le champ d'action du Soutien Centralisé sous l'impulsion de Nathalie GUYOMAR pour le repenser à terme en une plateforme de moyens.



### Diversification et diversité des profils accueillis : nouvelles démarches

La diversification et la diversité des profils accueillis génèrent des problématiques de plus en plus complexes et conduisent à mener des expérimentations pour soulager les équipes, par exemple :

- À l'ESAT Sainte Agathe, partenariats avec le CSAPA – spécialisé dans les addictions et avec l'EMIA – Équipe Mobile d'Intervention et d'Accompagnement.
- À l'ESAT La Vallée, remise en place de groupe d'analyse des pratiques

Ces démarches sont appelées à se généraliser en 2023.

### Partenariat avec Pick up

Un partenariat avec le système de distribution/ ramassage de colis Pick up a vu le jour.

Pick up est une filiale de La Poste qui souhaite disposer de nombreux points relais sur le territoire. Le volume de stockage est limité (une trentaine de paquets, quelques passages de clients quotidiens) mais il permet de proposer une activité en contact avec le public réalisable par un travailleur en autonomie et de faire connaître nos produits autres (serre/rénov auto, mugs, parfums.../pressing...).

## LA VIE DES ÉTABLISSEMENTS

### ESAT Le Castel

Agrément: 104 ETP  
101 personnes accompagnées  
3 entrées / 10 sorties

L'équipe de direction est renouvelée depuis avril 2022, avec Raphael CLÉMENT qui a pris la direction par intérim en l'absence de Noël De GAETANO et Damien MERCY, recruté comme chef d'atelier en remplacement de Jean Michel PIOT parti en retraite.

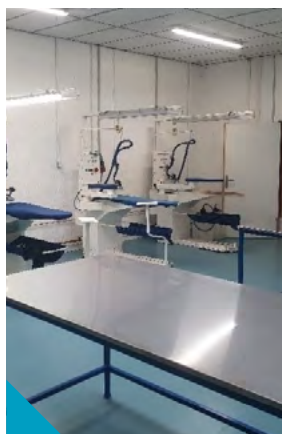
L'organisation de la blanchisserie a été revue afin de faciliter le flux du linge : réorganisation des zones préparation et expédition, modification du logiciel de tri et mise en place d'écrans tactiles dédiés, création d'un atelier pressing avec 3 tables de repassage dans l'ancien atelier espaces verts, création d'une zone d'accueil pour les clients et de trois places de parking... Ces aménagements ont permis de traiter de nouveaux clients et d'augmenter significativement le chiffre d'affaires de l'atelier (+18%).



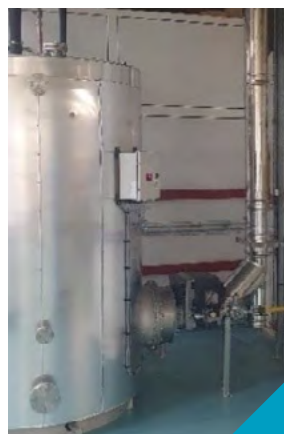
Zones d'expédition



Tri du linge sale



Nouvel atelier Pressing



Nouveau système de chauffage de l'eau de process

Divers travaux ont été réalisés pour améliorer les conditions de travail et de vie :

- Étanchéité de la toiture
- Réparation des blocs sanitaires
- Mise en place de LED dans l'atelier Blanchisserie
- Installation d'une climatisation réversible pour chauffer les ateliers
- Mise en place d'un système de chauffage au gaz pour chauffer l'eau de process

L'activité Pick up a été mise en place en novembre dans la zone «réception du linge à marquer».

L'atelier bougies, qui était arrêté depuis 2018, a été réactivé au dernier trimestre et les réalisations sont proposées au public dans la zone de réception du linge/relais Pick up.



## ESAT Sainte Agathe

Agrément : 148 ETP  
144 personnes accompagnées  
8 entrées / 11 sorties

L'établissement souffre d'une forte baisse de l'activité de l'atelier sous-traitance industrielle notamment liée au client Thyssen pour lequel nous sommes passés d'une cinquantaine de projets actifs à seulement une vingtaine.

Un atelier de conditionnement de tisanes et d'épices a été mis en place permettant de varier les activités proposées.



L'activité Espaces Verts continue de souffrir d'un manque d'effectifs en personnes accompagnées ; les équipes s'en trouvent diminuées.

L'établissement est moteur de la démarche d'accompagnement des travailleurs en Milieu Ordinaire de Travail (M.O.T.). En plus du parcours remarquable de Mme LEMONNIER évoqué plus loin dans ce rapport, deux autres personnes accompagnées ont quitté l'établissement en signant des CDI : Mr CAUDRELIER chez Lidl et Mr BLAU chez nos collègues de la Fensch.

Le circuit d'eau a été révisé et rénové pour supprimer les phénomènes de légionellose.

L'ESAT a été établissement d'expérimentation SERAFIN-PH, cet exercice nous a montré toute la complexité de ce que présage cette nouvelle forme de tarification.

Après deux années de Covid, nous avons pu reprendre les sorties avec les travailleurs : c'est ainsi qu'ils ont retrouvé avec joie le Parc de Walygator et le Zoo d'Amnéville à l'occasion de la sortie d'été, ainsi que profiter de la FIM en septembre et d'une sortie au restaurant en fin d'année à Volstroff.

## ESAT La Vallée

Agrément : 97 ETP  
99 personnes accompagnées  
5 entrées / 7 sorties

L'atelier STI 2 va être fortement impacté par la décision du client Avery de remplacer les cales en lin par des cales en nid d'abeilles. Ce sont une trentaine de travailleurs entre La Vallée/L'Envol et Le Corail qui sont impactés par ce changement de process du client et pour lequel nous nous employons à retrouver des activités de substitution.

Heureusement, le recyclage des bobineaux de glassine se développe et nous a conduit à mener des travaux d'aménagement de l'ancienne zone de stockage en un véritable atelier : mise au propre des sols, murs et plafonds avec mise en place de dalles d'éclairage LED et changement des menuiseries intérieures.



Nous avons accueilli un nouveau moniteur à la menuiserie James MORBE.

Le réseau d'eau sanitaire a été entièrement refait pour supprimer les risques de légionellose, l'ancien était structurellement pollué et irrécupérable.

## ESAT L'Envol

Agrément : 64 ETP  
59 personnes accompagnées  
2 entrées / 3 sorties

L'équipe extérieure détachée quotidiennement chez Néovia satisfait le client.

Cet été, une pergola a été créée pour protéger les usagers de la pluie lors des pauses

Le réfectoire a aussi été rénové (faux plafond, réfection de la réserve) et climatisé.



## ESAT Le Corail

Agrément: 102 ETP  
101 personnes accompagnées  
5 entrées / 8 sorties

L'établissement a connu des mouvements d'effectifs significatifs :

- Deux embauches en cuisine centrale : Nicolas LOUIS, cuisinier et Franck ISAAC, moniteur.
- Embauche d'un moniteur à l'atelier fer (poste vacant depuis plusieurs mois) : Giovanni PANFINI.
- Le chef d'atelier Francis GAGGIOLI part en retraite fin de ce premier trimestre. Nous avons engagé le recrutement de son remplaçant.

Les hausses des matières premières (30%), du carburant (25%) et de l'électricité (80%) impactent fortement les résultats de la cuisine centrale et ont nécessité d'augmenter fortement le prix du repas 2023 (+18%).

Nous avons été sollicités pour un dépannage par Coviva en fin d'année, et cette prestation s'est transformée début 2023 en un contrat ferme représentant un complément de 20 000 repas/an pour la cuisine centrale.

Une personne a été détachée en stage en Milieu Ordinaire de Travail chez Lidl d'avril à décembre 2022.

## ESAT De Brack / Le Village

Agrément: 135 ETP  
144 personnes accompagnées  
12 entrées / 13 sorties

Le partenariat avec Grundfos se renforce et conduit à proposer une partie de l'activité aux Ateliers du Golf. Les postes ont été travaillés entre moniteurs, infirmière et médecine du travail afin de limiter les risques sécurité.

L'activité en menuiserie est forte, ce qui est de bon augure avant l'emménagement au Village.

Une première expérience de double orientation FAS/ESAT pour un sortant d'IME est en cours. Il est accompagné par les équipes du FAS Les Sereins dans l'Esat De Brack pour une partie de son temps.

Nous avons renoué avec la sortie de l'été à Walygator le 23 juin pour les 2 sites, sortie longtemps attendue depuis le Covid.

Pendant les travaux de la nouvelle menuiserie et la rénovation des locaux sociaux du Village, les équipes ont démarré le travail d'écriture du nouveau projet d'établissement 2023-2028.

Suite à la délocalisation du client Sun power, l'activité de l'équipe Clean Elp a été très réduite, ce qui a conduit à l'arrêt de cette activité en extérieur avec accompagnement d'un moniteur. De ce fait, pour intervenir chez le dernier client restant (MONKA), une petite équipe autonome de travailleurs a été mise en place. A ce jour le fonctionnement est un succès, le client est très satisfait.

## ESAT Les Genêts

Agrément: 81 ETP  
89 personnes accompagnées  
3 entrées / 2 sorties

Matthieu KNOFF le directeur nommé en juillet 2021, a quitté l'association en décembre 2022 après un arrêt de travail de quatre mois. C'est Martinho MONTEIRO, directeur de l'ESAT Les Chênevières, qui assure l'intérim. Le recrutement d'un nouveau directeur est en cours. Dans l'intervalle, un accompagnement extérieur a été engagé pour travailler sur la régulation d'équipe.



ESAT De Brack / Le Village : sortie de l'été à Walygator le 23 juin



L'ESAT manque d'activité en conditionnement à la suite de la baisse des volumes d'Altuglass. Pour compenser, l'activité de sous-traitance industrielle pour PTL des Chenevières a été transférée et une activité de montage et de conditionnement d'un instrument de percussion est en cours de développement.

Au cours de l'été, l'éclairage des ateliers a été passé en LEDS. Un vestiaire et un bureau ont été aménagés pour les moniteurs de l'équipe des espace verts.

L'ESAT maintient sa tradition du concours de lecture avec remise des prix en novembre avec l'aide du Rotary Club, et en décembre, le repas de fin d'année a été l'occasion de remettre les médailles du travail.



Une travailleuse a vu sa maison brûler cet hiver. Afin de l'aider, une collecte de vêtements a été réalisée localement et une cagnotte Leetchi a été mise en place pour lui permettre de compléter l'équipement de son nouveau logement.

## ESAT Les Chènevières

Agrément : 96 ETP  
100 personnes accompagnées  
8 entrées / 6 sorties

Le projet d'amélioration de la gestion des commandes et du stock de La Passerelle mené avec l'ENIM dans le cadre du challenge Solitudiant a été retenu pour la finale à Nantes sans être lauréat. Le partenariat est renouvelé pour une nouvelle participation en 2023.

Un nouveau logiciel de gestion des stocks (SAGE) a été commandé et est en cours de déploiement.

L'ouverture vers le milieu ordinaire a été travaillé autour d'activités permettant de la vente directe au

grand public : au-delà des parfums et bougies déjà proposés, dans le cadre des ateliers de La Passerelle, du matériel permet désormais de proposer également des objets personnalisables par impression sur textile, plastique, cuir, porcelaine,..tels que des stylos, mugs, t-shirts,...

Ces objets sont proposés à la vente au public à l'accueil Pick up, ainsi qu'au cours d'évènements tels que le marché de Noël ou lors de la tenue de stands à des fêtes locales .



Relais pick-up : accueil du public



Stand à la fête du terroir à Capel



Stand à la fête de Guéblange

Les parfums sont aussi désormais commandables sur Solishop, « la boutique en ligne locale, solidaire et engagée » : <https://solishop.fr/boutique/mode-soins/soins-beaute/esat-les-chenevieres-eau-de-parfum-femme>

## Les Ateliers du Golf

Agrément : 94 ETP  
96 personnes accompagnées  
2 entrées / 3 sorties

Le départ du directeur Alexandre BRAGARD a été acté en février 2023, le DGA assure l'intérim de direction.

L'établissement a beaucoup souffert d'un manque de cuisiniers, ce qui a perturbé le fonctionnement du restaurant Le Green notamment en fin d'année 2022.

Une ligne de fabrication de chocolat a été réceptionnée. Elle est destinée dans un premier temps à couvrir les besoins internes (photo matériel prévu ci-dessous). Malheureusement le durcissement des normes sanitaires nous impose de la relocaliser hors du flux de la cuisine centrale. Ce dossier sera une des priorités de l'établissement pour l'année 2023.



Côté blanchisserie, l'ESAT assure une prestation de dépannage en lavage/séchage et pliage de couvertures pour une blanchisserie qui a brûlé.

En partenariat avec l'ESAT De Brack, une activité de conditionnement pour Grundfos débute et permettra de compenser quelque peu les baisses enregistrées sur Viessmann et Eagle.

### L'EA- La Fensch

Le partenariat avec SOS Senior a été renouvelé; le client étant clairement satisfait du niveau de la prestation effectuée, avec des projets de développements sur quelques nouvelles maisons de retraites.

Raphael CLEMENT se partage entre la direction de l'EA et l'ESAT Le Castel. L'effectif d'encadrement de la

blanchisserie a été renforcé par un moniteur principal Quentin GUISIANO, anciennement coordinateur Qualité de l'IME l'Horizon.

Le chiffre d'affaires continue sa croissance, +11% en 2022, côté blanchisserie (+8%) comme côté prestations de services (+32%).

### Service animation

Côté Saint Avold, Eve MERLIN du service étant partie aux Amarres en mars 2022, c'est Sandrine LEFEBVRE qui a repris le flambeau des animations début septembre 2022.

Côté Thionville, nous déplorons le décès de Didier FOUQUART, le salarié qui prenait en charge l'accompagnement des travailleurs.

Compte tenu de l'organisation extrêmement fragile de ce service, l'absence de solution simple de consolidation a conduit pour le moment à en arrêter l'expérimentation.

### Activités de soutien, de formation et d'insertion en Milieu Ordinaire de Travail

La transformation du poste de Chef de service du Soutien Centralisé de Thionville en un poste de direction des actions de Soutien, de Formation et d'Insertion en Milieu Ordinaire de Travail pour les 10 ESAT a été actée fin 2021. Nathalie GUYOMAR a pris ce poste en mai 2022.

Après un état des lieux de l'organisation, des moyens et des services rendus sur les deux territoires, elle a présenté et fait valider par le bureau de l'association un projet d'évolution du service Soutien Centralisé sur Thionville et l'embauche de 2 chargés d'orientation et d'insertion sur le territoire de Rosselle et Nied.

Les objectifs poursuivis par cette nouvelle organisation nous inscrivent pleinement dans le plan de transformation des ESAT.

À ce titre, l'opération « DuoDay » continue sa progression remarquable : en novembre 2022 ce sont 54 personnes qui ont eu l'occasion de vivre une journée en compagnonnage en Milieu Ordinaire de Travail :

- 31 pour les ESAT de Thionville
- 7 pour les ESAT de Saint-Avold
- 16 pour des jeunes IMPRO de l'IME Le Wenheck.

En 2022, ce sont également 280 travailleurs des 10 ESAT qui ont pu bénéficier d'actions de formations financées par l'OPCO Santé. Cela représente 2913 heures de formations dans des domaines variés : hygiène des locaux, chauffeur livreur, autorisation de conduite logistique et espaces verts, prévention des risques professionnels, savoir transmettre des connaissances tutorat....

On notera également qu'avec la reprise par le Soutien Centralisé de Thionville de l'opération, 48 travailleurs ont pu bénéficier d'une aide complémentaire de l'ANCV pour le financement de leur projet de vacances.

Enfin, nous souhaitons ici mettre en valeur le parcours de Jennifer LEMONNIER, travailleuse de l'ESAT Sainte Agathe, que nous sommes fiers d'avoir accompagné avec des actions de soutien puis de formation lui permettant de voir ses compétences reconnues par un BEP d'ouvrier paysagiste. Cela lui a permis avec l'appui de notre chargée d'insertion de signer un contrat de 1 an en tant que stagiaire précédant sa titularisation aux espaces verts de la Mairie de Hayange.

Ce parcours vient d'être reconnu lors de la cérémonie des Trophées « Femmes en EA et en ESAT », où elle a reçu le 1<sup>er</sup> Trophée décerné par le jury.



## PROJETS

### ESAT Le Village

Là aussi le chantier s'est déroulé tout au long de l'année 2022 avec son lot de difficultés : des problèmes d'inondabilité du terrain nécessitant de revoir le drainage et l'évacuation des eaux pluviales de la forêt voisine, le choix tardif mais nécessaire de basculer sur un chauffage par les résidus de bois à la place du gaz à la suite de l'inflation brutale des prix de ce combustible, la refonte complète des sanitaires de l'ancien local principal au vu de l'état des canalisations enterrées, la nécessité de mettre en place un nouveau transformateur électrique compte tenu des nouvelles installations...

L'emménagement dans les locaux sociaux est intervenu début mars, et le démarrage de la menuiserie attendu en avril sous réserve de la mise en place d'un transformateur par Enedis.



### ESAT De Brack

Le projet de reconstruction a été mis en attente, pendant le temps de construction/rénovation du Village. Nous avons des discussions avec un potentiel acquéreur du bâtiment Ambrosini.





ESAT Le Village : chantier de construction de la menuiserie



ESAT Le Village : intérieur de la menuiserie



ESAT Le Village : La cour et le silo alimentant la chaudière



## SECTEUR HABITAT ET VIE SOCIALE

### EN QUELQUES CHIFFRES

Établissements	Résidents	Entrées	Sorties
<b>FAP Thionville</b>	132	0	0
<b>FESAT Les Amarres</b>	25	0	0
<b>FESAT Clairvil/7<sup>e</sup> art</b>	50	3	3
<b>TOTAL</b>	<b>207</b>	<b>3</b>	<b>3</b>

Services	Nombre de personnes suivies	Entrées	Sorties
<b>SAHTHMO de Thionville</b>	50	7	6
<b>SAHTHMO de Saint-Avoid</b>	45	6	7
<b>SAMSAH de Thionville</b>	33	10	8
<b>TOTAL</b>	<b>128</b>	<b>23</b>	<b>21</b>

### ACTUALITÉS DES ÉTABLISSEMENTS/SERVICES

#### FAP de Thionville

Les deux Chefs de service ayant été promues sur des postes de directions d'IME, un recrutement a lancé. Nous avons accueilli deux nouvelles Chefs de service dans le courant de l'été : Margot RAVAINÉ pour les foyers La Milliaire et Le Pavillon et Aurélie SARTORI pour les foyers La Villa et Raoul Loeb.

Une de nos résidentes de La Milliaire a fêté son 72<sup>e</sup> anniversaire, montrant ainsi que la section PHV mise en place à la création de l'établissement a tout son sens.

Coté Pavillon, dont la vocation est de préparer dans la mesure du possible les résidents vers une sortie en habitat autonome, nous avons eu le plaisir de voir ce projet se concrétiser pour une personne qui y résidait depuis quelques années.

La rénovation progressive des chambres par une équipe de travailleurs de l'ESAT Le Corail est engagée.

#### FESAT de Saint-Avoid

Le FESAT de Clairvil rencontre également des problèmes avec ses chaudières (difficulté de redémarrage le 9 décembre), qui sont anciennes. Elles seront remplacées à l'automne prochain.

Les deux équipes des foyers préparent activement les déménagements/emménagements qui vont accompagner l'ouverture du FESAT Le Parcours de Faulquemont.

Après étude, la commission Projets a acté un projet de transformation structurant du foyer de Clairvil pour un coût de 2 M€ incluant la modification de l'entrée, la mise à niveau de la salle à manger et de la terrasse, la création de deux chambres à l'étage et la transformation de six chambres de l'aile droite en salle d'activités à destination du public FAS et PHV.

Le projet s'échelonne de mars 2023 (dépôt du permis de construire) à fin 2024 (fin des travaux) avec la complexité de la réalisation de travaux conséquents en site occupé.

## SAMSAH/Service de suite de Thionville/ SAHTHMO Thionville et Saint Avold

Malgré un dossier, qui techniquement semblait répondre aux attentes des financeurs, nous n'avons pas été retenu sur l'appel à projet SAMSAH Adultes Autistes.

À la suite du déménagement du siège à Peltre, le SAMSAH a emménagé au 1<sup>er</sup> étage (aile gauche) de l'ancien siège social de Thionville. Le service de suite s'est installé avec le SAHTHMO dans le bâtiment derrière le foyer La Villa. Les locaux libérés du service de suite ont été mis à disposition de l'association pour le territoire de Thionville.

Le département a annoncé en février 2023 la transformation imminente des SAHTHMO en SAVS, pour mieux répondre à l'accompagnement des personnes en autonomie de logement, qualitativement et quantitativement (réduction des listes d'attente par le biais d'une gestion en des files actives).

En vue de l'accroissement de la taille de l'équipe et d'un accueil plus central, le SAHTHMO /SAVS de Saint Avold quittera au printemps le FESAT Les Amarres pour occuper les anciens locaux de l'antenne.

## PROJETS

### FESAT de Faulquemont

En 2022 est venu le temps de la construction, avec notamment le 10 mai, la cérémonie de la pose de la première pierre.





Le gros œuvre est terminé depuis l'automne et les finitions sont en cours d'achèvement ce printemps.

La fin de chantier est prévue en mai /juin pour un emménagement début septembre.

La communication vis-à-vis des travailleurs de l'ESAT Les Ateliers du Golf résidant à Clairvil et aux Amarres est en cours ; 21 candidatures sont d'ores et déjà identifiées sur les 25 places.

### FAS/FESAT du Breckelberg

Après avoir obtenu l'aval de la mairie de Creutzwald sur le principe d'une mise à disposition d'un terrain sur l'emprise du collège du Breckelberg, dans le cadre du partenariat avec Batigère qui devrait assurer la maîtrise d'ouvrage et le financement, nous avons repris l'étude de faisabilité pour ce foyer qui devra comprendre 15 places de FESAT, et 14 places de FAS dont 9 en internat.

La finalisation du projet est prévue pour le 1<sup>er</sup> semestre 2022 pour dépôt du permis de construire à l'automne.

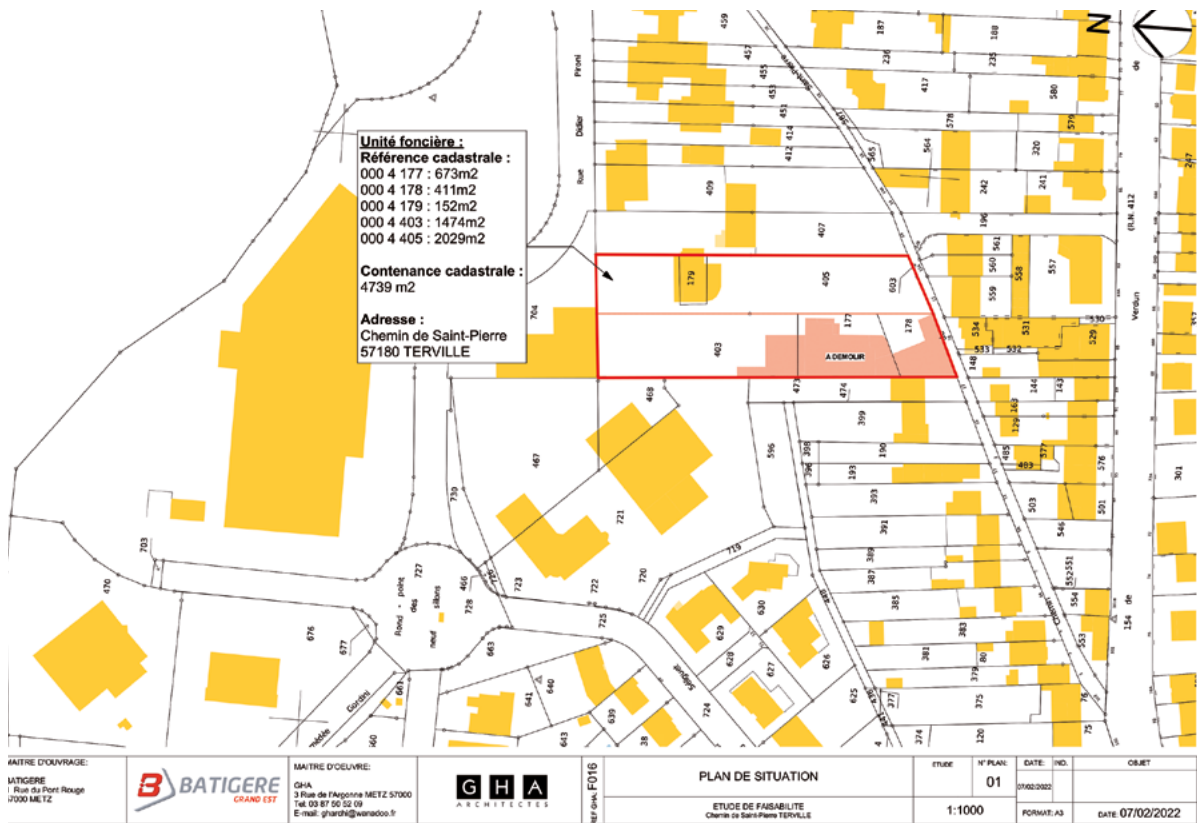


FAS/FESAT Breckelberg, exemple d'implantation possible



## Habitat inclusif

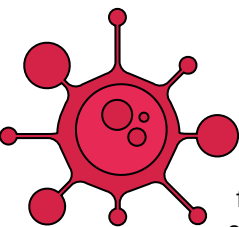
Nous avons engagé un autre projet avec le groupe Batigère sur une résidence de type Habitat Inclusif (PH et PA) implantée à la place des anciens garages de La Pépinière sur le terrain du Loeb. L'étude de viabilité économique du projet se fera sur le 1<sup>er</sup> semestre 2023.





## LE SIÈGE ET LES PROJETS TRANSVERSES

### La cellule de crise associative



La cellule de crise associative a continué à se réunir régulièrement en 2022 mais les situations de Covid se sont espacées au fil du temps et il a été décidé de sa mise en sommeil depuis le printemps 2023.

### L'évolution de la dirigeance de l'association

L'équipe de direction de l'Apei Moselle connaît des changements importants en 2023. En effet, à la suite du départ d'Étienne FABERT, directeur général, le 30 avril 2023, le bureau de l'association a décidé de nommer Hadj REZIG, Directeur général adjoint (DGA) en charge du pôle Enfance – Habitat et accompagnement spécialisé, pour lui succéder. En septembre 2023, Philippe BLIN, Directeur général adjoint (DGA) en charge du pôle Travail – Habitat et vie sociale, fera valoir ses droits à la retraite.

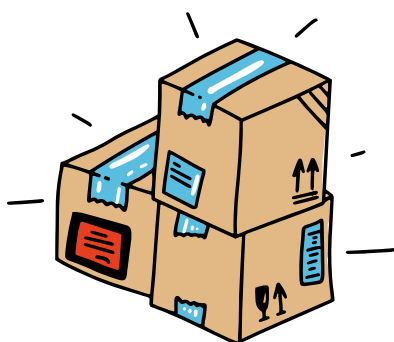
Les deux postes de DGA étant vacants à quelques mois d'intervalle, l'association a décidé de mener une réflexion sur la structuration de l'équipe de direction.

### Le siège

#### Le siège de l'Apei Moselle

Le déménagement du siège de Thionville et de l'antenne de Saint-Avoid en juillet 2022 a permis de réunir tous les salariés sur un même site. Grâce à ces nouveaux locaux, nous avons pu stabiliser les équipes et compléter quasiment tous les postes vacants, notamment dans les équipes comptables et paie qui ont été le plus fortement impactées par le projet de déménagement.

Des bureaux sont conservés sur les deux territoires pour la vie associative : activités et réunions des Conseils de Territoire, rencontre des familles...



### Les ressources humaines

#### → Prime Ségur

L'année 2022 a été marquée par de fortes tensions sociales à la suite de la décision du gouvernement d'attribuer une prime mensuelle de 183 euros net uniquement au personnel soignant en novembre 2021 puis au personnel socio-éducatif en avril 2022 mais sans l'étendre aux personnels administratifs, de services généraux ainsi qu'aux personnels de direction, soit plus de 300 personnes. Cette situation a généré un sentiment de colère et d'injustice tout à fait justifié de la part de tous les salariés concernés.

Face à cette situation inadmissible qui persiste encore à ce jour, l'association a interpellé des députés, le département, l'ARS soit en direct, soit au travers de nos organisations professionnelles et unions (Nexem & Unapei). Un rassemblement de plus de 300 dirigeants associatifs s'est tenu devant la préfecture de la Moselle le 28 septembre 2022. Enfin, l'Apei Moselle s'est saisie de la Prime de Partage de la Valeur (PPV) pour attribuer une prime de 900 € à tous les salariés oubliés du Ségur et un montant de 100 € pour ceux qui en bénéficient.

#### → Le déploiement du logiciel OCTIME

Le déploiement du logiciel OCTIME de Gestion des Temps et des Activités (GTA) sur tous les établissements et services de l'association a été le principal projet de l'année. Ce projet, piloté par la direction des ressources humaines, a mobilisé tous les chefs de service, les secrétaires, le service salaire et les directeurs de l'association avec une implication particulière de l'équipe projet. Grâce à ce déploiement, tous les salariés ont pu disposer début 2023 d'un compteur d'heures travaillées juste sur les 12 mois de 2022. Dorénavant, grâce à ce logiciel, chaque salarié peut suivre son temps de travail en temps réel et faire des demandes de d'absence et de changement d'horaire directement en ligne. Les directeurs et chefs de service disposent de leur côté d'un outil facilitant la planification du travail de leurs équipes et la gestion des remplacements. La prise en main du logiciel reste à peaufiner pour rendre son utilisation plus optimale et permettre de s'en servir comme un véritable outil de gestion du temps.

#### → Déploiement d'une stratégie RH visant à réduire les tensions en matière de recrutement

Face aux difficultés récurrentes de recrutement, il a été décidé de renforcer la direction des ressources humaines par l'embauche d'un responsable de développement RH et d'une assistante qui nous

ont rejoints respectivement en avril et en août 2022. Grâce à leur travail l'Apei Moselle s'est dotée d'une vraie stratégie de recrutement en renforçant le réseau avec tous les acteurs de l'emploi (Pôle emploi, missions locales...), les écoles et instituts de formation et par une présence accrue sur la plupart des forums emploi et sur les réseaux sociaux. Cette présence permet également de commencer à bâtir la nouvelle marque employeur de l'association «Apei Moselle». Une politique d'accueil d'alternants (contrat d'apprentissage ou de professionnalisation) est également en cours de déploiement (17 alternants pour 2022) et son développement est prévu pour les années à venir. Cette nouvelle orientation devrait nous permettre de créer un vivier potentiel de futurs salariés diplômés bénéficiant de la connaissance de nos structures et du public accueilli et devrait contribuer à réduire les problématiques de recrutement rencontrées depuis l'automne 2021.

Outre les deux points précédents il convient de noter le **lancement d'une démarche de prévention des Risques Psycho-Sociaux – RPS**, à la suite d'une expertise menée sur cette thématique auprès des personnels des ESAT, du siège et des représentants du personnel à la fin de l'année 2021. Pour cette démarche, l'Apei Moselle a décidé de se faire accompagner par le Cabinet Propul's qui est spécialisé sur ces questions. Un programme de formation de tous les directeurs et chefs de services a démarré en septembre 2022 et se poursuivra jusqu'au printemps 2023. La démarche se poursuivra tout au long de l'année 2023, à travers le déploiement d'un plan d'action plus global sur les RPS et notamment le sujet des violences internes.

Enfin **2 accords d'entreprises** ont été signés en 2022 : l'un sur le droit syndical et un sur le Compte Epargne Temps – CET, ainsi qu'un avenant à l'accord sur le temps de travail concernant les travailleurs de nuit.



### La direction technique : achats, logistique et systèmes d'information

Les principaux changements concernent **les systèmes d'information** : nous avons recruté une équipe de 3 techniciens informatiques sous la responsabilité de Romain HALLINGER, Responsable des Systèmes d'Information, afin d'assurer entièrement la maintenance de notre système d'information sans recourir aux services de notre prestataire avec lequel nous avons cessé notre collaboration depuis le 1<sup>er</sup> janvier 2023. La transition, qui a été préparée sur le 2<sup>e</sup> semestre 2022, s'est faite de manière totalement transparente pour les établissements et services et avec une amélioration très nette de la qualité de services.



**Pour les achats**, les principaux enjeux concernent la fourniture d'énergie avec le renouvellement de nos contrats de fourniture d'électricité applicables au 1<sup>er</sup> janvier 2023 et de notre contrat de fourniture de gaz applicable au 1<sup>er</sup> janvier 2024. Dans les deux cas, cela va se traduire par une très forte hausse de ces deux postes : + 750 K€ en 2023 pour l'électricité et + 1 300 K€ en 2024 pour le gaz. Comme il est peu probable que ces surcoûts soient entièrement compensés par nos financeurs, cela va se traduire par une pression accrue sur les budgets.

### La qualité

La mise en œuvre d'une démarche qualité harmonisée a progressé avec l'embauche de 2 coordinateurs qualité sécurité en 2022 sur le territoire de St-Avold. La démarche est cependant fortement impactée par le déploiement des nouvelles règles de l'évaluation



externe qui vont se déployer à compter de 2023 et qui changent très fortement d'approche :

- un référentiel national élaboré par l'HAS ;
- des autoévaluations menées régulièrement par les établissements et une évaluation externe tous les 5 ans par un organisme extérieur accrédité par l'HAS et avec un rapport d'audit beaucoup plus normé ;
- de nouvelles méthodes d'évaluation communes pour tous les ESSMS.

Le calendrier officiel des évaluations externe par établissement n'a été communiqué par l'ARS et le CD qu'en février 2023. Il prévoit l'évaluation externes d'une grande majorité des établissements et services de l'Apei Moselle pour le 3<sup>e</sup> trimestre 2023 ce qui est tout à fait irréaliste.

L'appropriation et l'harmonisation des outils numériques liés à l'accompagnement et à la qualité s'est poursuivi en 2022 :

- Pour Ogirys un travail important a été mené sur l'harmonisation des projets personnalisés.
- Pour Bluekango des modules ont été renforcés (revue de direction, documents loi 2002-2 dont les règlements de fonctionnement et les livrets d'accueil, DUERP ...) et d'autres ont été créés (hygiène sécurité, CVS, base documentaire, suivi des demandes de formation...).

D'autres chantiers sont déjà engagés pour 2023.

Concernant la RGDP (Règlement Général de Protection des Données), les outils sont maintenant en place, il reste cependant quelques procédures à rédiger. Le processus d'accompagnement de l'Apei Moselle par Ressourcial a pris fin et le rôle de Délégué à la Protection des Données (DPD) est assuré en interne par Jennifer DELFINO du service qualité.

### La paie et la comptabilité

Comme évoqué précédemment, le déménagement du siège a permis de stabiliser et de compléter les équipes paie et comptabilité. Le dernier recrutement en cours concerne celle d'un contrôleur de gestion.

Concernant la GED - Gestion Electronique des Documents, le déploiement de ce logiciel a pris un peu de retard en 2022 du fait d'ajustements nécessaires entre le logiciel de GED et EIG. Le déploiement effectif devrait démarrer en 2023 sur des sites pilotes avant d'être généralisé. Il permettra de faciliter grandement la transmission des documents entre les établissements et le service comptable.

### La communication

Après plusieurs années passées à construire et structurer la communication de l'association, Andréa SABOURET a choisi de rejoindre la MAS Les Marronniers en tant que secrétaire d'établissement. Suite à ce départ, Emilie BALARD a été embauchée comme responsable communication en décembre 2022.

Outre la poursuite des actions de communication (Journal, site internet, intranet, page Facebook...) le renouvellement de la signalétique a été finalisé et mis en place sur les premiers mois de 2023.







## **Apei Moselle**

**Siège** : 4 rue Marie de Coëtlosquet • 57245 PELTRE • E-mail : [siege@apeimoselle.fr](mailto:siege@apeimoselle.fr) • Tél : 03 72 40 30 28  
**Adresse postale** : CS 85024 • 57084 METZ CEDEX 03

[www.apeimoselle.fr](http://www.apeimoselle.fr) •   